



# MYSLIVECKÝ ZPRAVODAJ



Českomoravská myslivecká jednota  
Okresní myslivecký  
spolek  
**Karlovy Vary**  
[www.oms-karlovyvary.cz](http://www.oms-karlovyvary.cz)



**OMS SOKOLOV**



1

2012

7 ROČNÍK  
neprodejné

# ÚVOD PŘEDSEDY OMS KARLOVY VARY

Vážení kolegové myslivci,

naše honitby se probouzí ze zimního spánku, zima končí, sníh je pryč, začíná se oteplovat, den se prodlužuje, příroda se začíná zelenat a jaro je tu. Většina z nás už prošla svým revír nebo honitbu, zkontrolovali jsme jaký je stav honitby po zimě, pozorovali jsme zvěř, provedli sčítání zvěře a naplánovali nejenom letošní odstřel zvěře, ale i jednotlivé myslivecké akce. U řady sdružení již proběhly výroční schůze a také jednotlivé Okresní myslivecké spolky ať už v Chebu, Sokolově, tak i u nás v Karlových Varech připravují svoje myslivecké sněmy. Je tu prostě jaro a to s sebou přináší celou řadu činností a povinností, které je nutno udělat a to jak v lese, v honitbě, tak i na tom papíře – bohužel i to k té naší myslivecké činnosti patří.

Několik let tento Myslivecký zpravodaj připravovali a dostávali jen členové OMSu Karlovy Vary. Doba se ale mění, čas letí a již druhým kalendářním rokem vychází Myslivecký zpravodaj v celokrajském měřítku. Musím říci, že jsem tomu opravdu

velmi rád. Náš kraj je nejmenší a taky počet členů našich tří mysliveckých spolků je tak asi na počtu členů u jiného běžného mysliveckého spolku v Čechách. A právě proto si stále více myslím, že děláme dobře, že se spojujeme, spolupracujeme a připravujeme akce, které nám všem, myslivcům, pomáhají při prezentaci a reprezentaci myslivosti. Koneckonců, vždyť i sama česká myslivost byla před několika týdny zapísána na seznam nehmotného kulturního dědictví ČR. Jednou z připravovaných akcí krajského rozsahu jsou bezesporu krajské Myslivecké slavnosti, které se budou konat na Statku Bernard v Královském Poříčí, a to v neděli 17. června 2012. Dovolte mi, prosím, tedy pozvat Vás všechny, ať už členy jednotlivých OMSů, tak i samozřejmě Vaše přátele, kamarády a rodinné příslušníky na tyto slavnosti. Spojili jsme se a věřím, že dokážeme společnými silami připravit takový pestrý a bohatý program, který Vás všechny i naše hosty zaujme a potěší.

**Ing. Evžen Krejčí**  
*předseda OMS Karlovy Vary*

---

## Tiráž

**Vydává:** Okresní myslivecká rada ČMMJ – OMS K. VARY; Stará Kysibelská 91, objekt střelnice, 360 20 Karlovy Vary; oms@oms-karlovyvary.cz; Kontakt: 353 223 044 (čtvrtek 9.00-12.00 a 13.00-16.00)

**Redakční rada:** Ing. E. Krejčí, Ladislav Cinegr, Ing. P. Krížek, I. Pečimúthová, J. Baroch, Vl. Dolejší, Ing. Arnošt Fuchs, Karel Švestka. Autorem fotografie na obálce je Vladimír Dolejší, www.fotonatur.cz.

---

# KALENDÁRIUM AKCÍ

## II. čtvrtletí 2012

### KYNOLOGIE

7.4. jarní svod	OMS Sokolov	Krásno
14.4. jarní svod	OMS Karlovy Vary	Sedlec, restaurace U srubu
28.4. ZV (O+MP)	OMS Cheb	
5.5. ZV(O+MP) klubové zkoušky KCHFČ, KCHJGTČ	OMS Sokolov	Chodov
6.5. PZ (O+MP) klubové zkoušky KCHFČ, KCHJGTČ - CACT	OMS Sokolov	Chodov
12.5. ZV	OMS Karlovy Vary	Mezirolí
12.5. ZN	OMS Sokolov	Krásno - Krajcech
9.6. LZ	OMS Cheb	
10.6. BZ	OMS Cheb	
9.-10.6. EVROPSKÝ POHÁR TERIÉRŮ - CACIT	Krásno	OMS Cheb

### STŘELECTVÍ

22.4. Jarní závod (LK 2x20)	OMS Karlovy Vary	střelnice PČR Drahovice
12.5. Okresní přebor LK,B,K4M	OMS Cheb	střelnice Františkovy Lázně
20.5. Pohár Osvobození (OT 2x25) OMS Karlovy Vary	střelnice PČR Drahovice	

### KULTURNÍ A VDĚLÁVACÍ AKCE


12.-13.5. Přehlídka trofejí	OMS Cheb	Kulturní dům Drmoul
20.5. Zahájení přehlídky trofejí (okresní přehlídka trofejí se koná 20.-27.5.2012)	OMS Karlovy Vary	SLŠ Žlutice
<b>17.6. KRAJSKÉ MYSLIVECKÉ SLAVNOSTI</b>	<b>Statek Bernard, Královské Poříčí</b>	

### ZLATÁ SRNČÍ TROFEJ

20.4. Okresní kolo	OMS Karlovy Vary	DDM Karlovy Vary Stará Role
8.6. Krajské kolo		
12.4. OKRESNÍ SNĚM	OMS Karlovy Vary	střelnice PČR Drahovice, od 17.00

# Z MYSLIVECKÉHO DENÍKU VLADIMÍRA ČEPELKY (3)

(Zdroj: Čepelka – Myslivecký deník MS Kovo Karlovy Vary 1963)







## J A R N Í S Č I T Á N Í Z V Ě R Ě

---



---

Výroční členská schůze, byl jsem pověřen funkcí porthospodáře na úseku Kolovč. K 1. březnu 1961 provádí jsem včítání lovně užitkové zvěře s tímto výsledkem:

<p><b>Loďi černí:</b> 7 srnců, 9 sm, 7 sručot celkem 23 kusů. Z toho: 1 srnec, 1 srna uhynutá.</p>	
<p><b>Žajáci:</b> 35 kusů</p>	
<p><b>Bažanti:</b> 2 kohouti, 2 slepice - celkem 4 kusy 1 kohout, 1 slepice - jastrábi Celkem stav u Kolovče - 32 kusů</p>	
<p><b>Koroptve:</b> 12 kusů</p>	

---



---

# OMS KARLOVY VARY



## Sloupek jednatelek

Vážení kolegové,  
i tentokrát mám pro vás několik důležitých informací týkajících se života v našem okresním mysliveckém spolku.

### Sněm

Ve čtvrtek 12.4.2012 se koná od 17.00 hodin ve společenském sále na střelnici v Drahovicích okresní myslivecký sněm. Všichni statutární zástupci dostali pozvánku a já Vás prosím, vyšlete svého zástupce a dostavte v co nejhojnějším počtu, máme k projednání důležité věci, týkající se mimo jiné dalšího financování aktivit OMS Karlovy Vary.

### Stav členské základny

Řádní	449
Senioři	174
Studenti	13
Lesníci	5
Invalidé	21
<b>Celkem</b>	<b>662</b>

Celkem dramatický úbytek členů nastal především v kategorii starších ročníků. Řada našich starších členů si už s koncem platnosti zbrojního průkazu neprodělovala členství v ČMMJ, tímto děkuji všem, kteří mi telefonicky nebo písemně tuto skutečnost oznámili. Zatímco kategorie „řádných“ členů (za 800,-) je značně proměnlivá a každým rokem postupně vzrůstá o ty, co si vzpomenou před „srncí“, před

„jeleny“ či „kachnami“, jsou i tací experti, kteří si vzpomenou, že nemají zaplacené členství spolu s pojištěním, před první naháňkou. Bohužel nyní už vás musím znovu zanést do evidence a účtovat zápisné ve výši 200,- Kč. U seniorů a ostatních kategorií se domnívám, že se počet členů už měnit významně nebude, většina z vás je disciplinovaných a platí včas, za což vám rovněž děkuji.

### Kurz o první lovecký lístek

Letošní kurz „adeptů“ myslivosti byl zahájen 25.2.2012 na střelnici v Karlových Varech – Drahovicích a hned po zahájení pokračoval teoretickou výukou. Máme zapsaných 19 účastníků a všem přeji úspěšné studium, praxi v honitbách a především složení závěrečných zkoušek na jaře příštího roku.

### Volné vstupenky na veletrh v Polsku

Na adresu OMS Karlovy Vary jsme dostali 10 volných vstupenek (každá pro dvě osoby) na mezinárodní veletrh ExpoHunting v Polsku (Sosnowiec u Katowic), který se koná ve dnech 30.3.-1.5.2012. Pokud by



někdo z vás měl zájem nebo měl cestu tím směrem, vstupenky jsou k vyzvednutí v kanceláři OMSu v úřední dny nebo po telefonické domluvě u mě.

### Pachové ohradníky

Z ČMMJ rovněž přišla nabídka na přípravky používané jako pachové zábrany nejen pro spárkatou zvěř, ale také proti kunám aj. Pokud byste měli zájem, můžu přeposlat e-mailem, případně ofotit v kanceláři v úředních dnech. Tuto nabídku připravím také pro vaše zástupce, kteří se zúčastní sněmu.

### E-mailové adresy

Ještě jednou se na vás obracím s prosbou o elektronické adresy vašich předsedů anebo hospodářů. Na OMS chodí elektronickou poštou řada skutečně zajímavých nabídek, které vám mohu posílat, bohužel seznam elektronických adres vašich zástupců, který mám, tvoří opravdu jenom pár položek. Škoda.

### Kynologie

V letošním roce se uskuteční VZ ohařů a malých plemen jako **1. ročník Memoriálu Ing. Vladimíra Dejmka**, kde bude zadáván také titul CACT (20.-21.10.2012). Místo soutěže bude ještě upřesněno, kynologická komise vybírá nejvhodnější a ideálně zazvěřené oblasti, což je výzva také pro vás, kdo byste chtěli nabídnout svou honitbu. Pro zájemce, kteří se chtějí zúčastnit – **uzávěrka přihlášek bude 20.9.2012.**

**Uzávěrka přihlášek** na všechny ostatní **zkoušky z výkonu loveckých psů v roce 2012** je vždy poslední úřední den, tedy čtvrtek, dva týdny před konáním zkoušek.

Přeji vám všem mnoho krásných jarních dní a zážitků ve vaší honitbě a majitelům čtyřnohých pomocníků – ať vám vaši pejskové dělají radost při společných pochůzkách i lovu.

**Ivana Pečimúthová**

*jednatelka OMS Karlovy Vary*

#### **POZOR! ZMĚNA MÍSTA!**

**JARNÍ SVOD PSŮ LOVECKÝCH PLEMEN  
SE BUDE KONAT V AREÁLU  
RESTAURACE U SRUBU V KARLOVÝCH  
VARECH – SEDLECI  
TERMÍN A ČAS ZŮSTÁVAJÍ  
14.4.2012 OD 8 HODIN**

elektronickou přihlášku (použijte univerzální přihlášku na zkoušky z výkonu) najdete v sekci kynologie, přihlásit pejska lze také písemně nebo vyplnit přihlášku v kanceláři OMS Karlovy Vary v úřední den - čtvrtek 9-12 a 13-16 hod  
**NEZAPOMEŇTE S SEBOU PLATNÝ OČKOVACÍ PRŮKAZ A PRŮKAZ PŮVODU PSA**

#### **POZOR!**

**ZMĚNY V TERMÍNECH  
STŘELECKÝCH AKCÍ  
OMS KARLOVY VARY  
NA STŘELNICI V DRAHOVICÍCH**

**JARNÍ ZÁVOD** – koná se v neděli 22.4.2012  
omlouváme se za tiskovou chybu v kalendáři  
a v minulém čísle zpravodaje

**POHÁRU OSVOBOZENÍ** – termín byl posunut -  
bude se konat 20.5.2012

# BLAHOPŘEJEME!

**Životní jubilea oslaví ve 2. čtvrtletí roku 2012 tito naši kolegové z OMS Karlovy Vary**

## 60 let

KRÁSA Pavel . . . . .	21.5.
LEDERER Horst . . . . .	13.5.
Mgr. SVOBODA Josef . . . . .	16.6.
ZAHRADNÍČEK Lubomír . . . . .	24.6.

## 65 let

BRŮŽA Pavel . . . . .	26.4.
CINEGR Vladimír . . . . .	5.5.
GLAGOLIČ Jiří . . . . .	17.4.
HORMANDL Pavel . . . . .	31.5.
HRIB Juraj . . . . .	25.5.
JUDr. MAŇÁK Karel . . . . .	5.5.

## 70 let

DOLEŽEL Jan . . . . .	8.5.
GRUND Siegfried . . . . .	27.4.
STUDNIČKA Zdeněk . . . . .	9.6.
TRSEK František . . . . .	23.6.
Ing. VEPŘEK Jiří . . . . .	17.6.

## 75 let

MÍŠEK Antonín . . . . .	7.6.
-------------------------	------

## 76 let

KOUTNÝ Ladislav . . . . .	23.6.
---------------------------	-------

## 77 let

BRADA Josef . . . . .	18.5.
KROUTIL Karel . . . . .	11.6.
Ing. NOVÁK Ladislav . . . . .	11.6.
Ing. NOŽIČKA Oldřich . . . . .	29.5.

## 78 let

NĚMEC František . . . . .	17.6.
TRAUTNER František . . . . .	11.5.

## 79 let

DVOŘÁK Miloslav . . . . .	29.5.
Ing. KŘIVANEC Bedřich . . . . .	9.4.
ŠTĚPÁNEK Ladislav . . . . .	15.6.

## 80 let

TUŠL Vladimír . . . . .	18.5.
-------------------------	-------

## 83 let

BENEŠ Jaroslav . . . . .	20.4.
--------------------------	-------

## 84 let

OTTA Antonín . . . . .	2.6.
------------------------	------

**92 let – 24. dubna 2012 se dožívá krásných 92 let náš nejstarší člen, pan JAROSLAV DVOŘÁK.**

Omlouváme se panu Jiřímu Beránkovi ze Žlutic, který oslavil 20. února 76. narozeniny, že nám nedopatřením vypadl ze seznamu jubilantů v 1.čtvrtletí, a do datečně gratulujeme

**Okresní myslivecká rada přeje všem pevné zdraví, štěstí, ještě mnoho krásných chvil strávených v lese a hodnotných loveckých zážitků**

Ve věku nedožitých 88 let odešel navždy do mysliveckého nebe kolega

**pan ANTONÍN DYK**

zemřel 25.3.2012 po těžké nemoci.

**ČEST JEHO PAMÁTKY!**

# OKRESNÍ MYSLIVECKÝ PLES



Každoročně patří měsíc leden plesové sezoně. Nejinak je tomu u mysliveckých spolků, které mají připravenou zvěřinu do tomboly a potřebují ji co nejdříve předat konečným nabyvatelům, tedy šťastným výhercům tomboly.

Nejinak tomu je již několik posledních let na úrovni Okresního mysliveckého spolku v Karlových Varech.

Koncem měsíce ledna se již tradičně konal ples v prostorách Lidového domu ve Staré Roli a ke spokojenosti přítomných hrála hudba Parohanka z Chebu.

Poděkování za přípravu sálu, výzdobu, prodej a tah tomboly a úklid sálu zaslouží myslivci Vladimír Dolejší, Vladimír Keřlík, Petr Polívka, Jan Rohla, Antonín Jelínek, Miroslav Kučera i Petr Křížek. Z adeptů potom Lucie Bílková a Radek Kříž.

O bohatou zvěřinovou tombolu se zasloužili a poděkování nás všech patří především Zemědělskému dvoru BERBERA, s.r.o. a dále myslivcům z Farmy Kubernát, MS Doubí – Rysy, MS Smrčiny, MS Dřevák, Agropol Počerny, Lázeňské lesy Karlovy Vary, honitba Oldřiš, Liščí kámen atd.. Po celou dobu, až do plesu, uchovával na



vlastní náklady ve vlastním chladicím zařízení veškerou zvěřinu pan Karel Holoubek st. Děkujeme.

Finanční výtěžek z plesu použije okresní myslivecká rada v souladu s finančním plánem na dobře se rozvíjející práci s mládeží v kroužcích soutěžících „O zlatou srnčí trofej“ a dále na připravované celokrajské slavnosti myslivosti, které proběhnou 17. června 2012 na Statku Bernard v Královském Poříčí. Věřím, že na této oslavě Měsíce myslivosti se sejdem všichni i se svými nejbližšími. Okresní myslivecké spolky Cheb, Sokolov i Karlovy Vary spolu s myslivci z Bavorska a Saska, s Řádem sv. Huberta, Českým včelařským svazem, Českým rybářským svazem a dalšími



organizacemi připravují opravdu bohatý a pestrý program k propagaci naší práce ve prospěch společnosti.

**Ladislav Cinegr**



# STUDENTI ŽLUTICKÉ SLŠ SE V SALZBURGU NEZTRATILI

Tříčlenné družstvo SLŠ Žlutice vyrazilo již poštěté na mezinárodní soutěž ve vábení jelenů, která se konala v Salzburgu. Soutěžilo se v neděli 26. 2. 2012 v rámci Výstavy Die Hohe Jagd a Ficherei. Student 3. ročníku Jiří Gálko obsadil krásné 3. místo.

*Ing. Eva Hanušová*



# SHRNUTÍ PRÁCE S MLÁDEŽÍ V OKRESE KARLOVY VARY ZA ROK 2011

Vážení přátelé,

již v roce 2010 se začalo v okrese Karlovy Vary cíleně pracovat s mládeží. Výsledkem této soustavné snahy byl vznik dvou zájmových útvarů, jejichž hlavní náplní je zasvětit mládež do myslivecké problematiky, a tím tak zajistit přísun nových a mladých myslivců. Jedná se o myslivecký kroužek při DDM Karlovy Vary pod vedením Bc. Petra Polívky a Petra Joo a o myslivecký kroužek při ZŠ a MŠ Regionu Karlovarský venkov, který je zaštitěn MS Bor a vede ho Mgr. Martin Tichý. Velké díky patří za pomoc MS při farmě Kubernát a MS Bor, kde oba kroužky vykonávají mysliveckou praxi. Tím se daří nejen prohlubovat zájem dětí o myslivost, ale dokonce se nám i dětská základna rozšiřuje. Kroužky si vzájemně vypomáhají a organizují společné akce. V loňském roce proběhl např. jarní úklid v okolí Otovic a Boru, návštěva obor s daňčí a mufloní zvěří, stavba krmných zařízení, příprava krmení na zimní období, sběr žaludů a bukvic, sběr kukuřice apod.

Naše celoroční snažení završíme účastí v okresním kole Zlaté srnčí trofeje konané



20. dubna v DDM Stará Role a posléze v krajském kole konaném 8. června. Vítěz krajského kola postoupí do národní soutěže. Máme-li zhodnotit naši práci s dětmi, musíme říci, že to není práce nikterak jednoduchá a že je časově dosti náročná, ale věřte nám, stojí to za to. Byli bychom velice rádi, kdyby v okrese vznikly i další skupiny mladých myslivců a více se pracovalo s mládeží.

Myslivosti zdar!

**Bc. Petr Polívka a Mgr. Martin Tichý**

\*Více informací naleznete na [www.mysliveckekrouzky.webnode.cz/](http://www.mysliveckekrouzky.webnode.cz/)





# BOBR NA STŘELE

V měsíčníku Svět myslivosti v roce 2005 byl zveřejněn obsáhlý článek o návratu bobra do našich honiteb po dvou stech letech. Podle tohoto článku jde o důsledky repatriační a ochranné vlny, která začala v Rakousku v šedesátých letech minulého století a pokračovala v Německu v sedmdesátých a osmdesátých letech. Dalo se tedy očekávat, že bobra se v Česku na našich řekách objeví rovněž.

Západní Čechy však byly jedno z posledních míst, kde se bobra ukázal, a to až v roce 2005, kde se vyskytl u Tachova na Mži a u Horšovského Týna na Radbuze.

Odkud se bobři dostali na Střelu, se dá dnes již těžko zjistit, ale v roce 2010 jejich činnost byla identifikována. V tomto roce bobra postupoval proti proudu řeky až ke Žlutické přehradě, odtud se musel vracet zpět. Pokud se dalo zjistit, na obou březích přehrady, ani na přítokových potocích není činnost bobra znatelná.

Poslední jeho markantní stopy jsou již osm set metrů pod přehradou v ostrém pravotočivém záhybu řeky s vysokými břehy, kde se podstatně vyřádil. Pravděpodobně se jednalo o jednu rodinu, ale i tak – přehryzat přes dvacet stromů

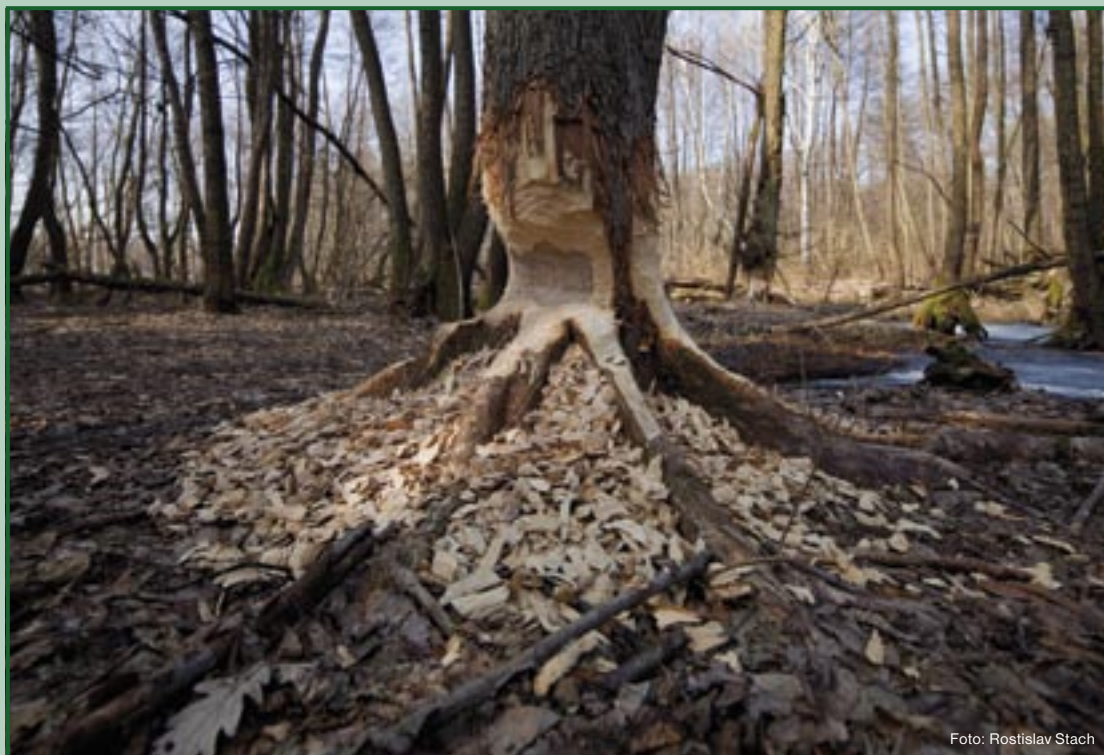


Foto: Rostislav Stach

(některé s pařezy kolem čtyřiceti centimetrů) musí dát i bobrům nějaký čas. Mimo to zde byly vybudovány skluzavky, po kterých tahali bobři větve do vody. Vypadalo to tak, že zde bobři buď přezimovali nebo se o to alespoň snažili. Z tohoto místa jsou pořízeny fotografie. Jednalo se převážně o měkké listnáče (vrbu, osiku a břizu), ty byly přehryzány a několik dalších stromů, které byly jen ohryzány. Bobři měli smůlu v tom, že povodí Střely procházelo údržbou a koryto řeky a břehy se čistily.

Dále po proudu směrem na Žlutice a Chyše jsou stopy po bobrech jasně čitelné, ale po přítokových potocích bobři nešli.

O nárocích bobra na prostředí a o jeho biologii máme vcelku dobré znalosti. Víme, že žije monogamně, pohlavně dospívá ve dvou



Foto: Karel Kroutil



až třech letech, má od dvou do pěti mláďat a většinou jeden vrh do roka. Přirození nepřátelé bobra se v našich podmínkách nevyskytují. Určitou roli může hrát norek americký, který se u nás jako zavlečený druh významně rozšiřuje a může být, na základě poznatků z Polska, predátorem bobra.

Současné však není radno přehlížet ani skutečnost, že zvyšující se početnost bobrů s sebou tlak na jejich životní prostředí a škody v lesním hospodářství, zemědělství a rybářství. Nutno uvést, že za škody způsobené bobry zodpovídá stát a na základě zákona č.115/2000 Sb. je musí hradit.

**Karel Kroutil**



# HLEDÁNÍ ZATOULANÉHO ČASU (19)

## Zahájení lázeňské sezóny v Karlových Varech

I dnes jsou Karlovy Vary vyhledávanou turistickou a lázeňskou destinací. Slavnostní zahájení lázeňské sezóny je spojeno s mnoha kulturními akcemi a představeními. Nejvýznamnější z nich je tradiční historický průvod Karla IV. a svěcení pramenů. Dnes jsme pro vás připravili několik fotografií našich členů v královské lovecké družině, účastníků této stále významné společenské události z let minulých.

*J. Baroch & L. Baxa*



*František Klíma, Antonín Puc*



*František Klíma*



*Alfred Mistrýk*



*František Klíma, Luboš Baxa*

# OMS CHEB



## Okénko jednatele

### Členská základna OMS

V současné době tvoří členskou základnu tento počet členů:

členové základní	325
členové od 65 let	120
členové plně invalidní	29
lesníci	14
studenti	2
<b>Celkem</b>	<b>490</b>

Loni jsme měli touto dobou 494 členů.

### Kurzy

„Adeptský“ kurz začal 11.2.2012 a končí 10.3.2012. Tohoto kurzu se zúčastnilo 15 uchazečů. Kurz probíhal jako vždy v restauraci „U Stříbrného jelena“ ve Starém Hroznatově. Za umožnění tohoto kurzu bych chtěl poděkovat rodině Švestkových.

Zkoušky o lovecký lístek budou 31.3.2012 v Lipové u Chebu od 13.00hod. Praktická zkouška z lov. střelby se koná 30.3.2012 na střelnici ve Fr. Lázních.

**Ladislav Hynek**  
jedenatel OMS Cheb

## BLAHOPŘEJEME!

Dne 27.4.1947 se dožívá 65 let  
pan PETR ČUNDERLE.

# POZVÁNKA NA VÝSTAVU LOVECKÝCH TROFEJÍ

Chtěl bych touto cestou pozvat širokou mysliveckou veřejnost na konání pravidelné výstavy loveckých trofejí, kterou pořádá OMS Cheb ve dnech **11.-13.5.2012** v kulturním domě v obci Drmoul u Mariánských Lázní.

## PROGRAM VÝSTAVY:

11.5.2012 od 10.00 hod. proběhne hodnocení trofejí  
12.-13.5.2012 od 10.00-19.00 hod. otevřeno pro veřejnost

## SBĚRNÁ MÍSTA TROFEJÍ:

pro AŠ městské lesy polesí Doubrava ve dnech 7.-10.5.2012  
pro Cheb jednatelství OMS-Cheb ve dnech 7.-10.5.2012  
(nebo v místě konání výstavy v Drmoulu dne 11.5.2012 od 10.00 do 12.00 hodin)

Další případné informace poskytne pan Václav Stejskal, Sekerská 195, Drmoul

*Za redakční radu*  
**Karel Švestka**

## Plán střeleckých akcí na rok 2012 Okresní myslivecký spolek Cheb

Datum	Akce	Místo
12.5.2012	Okresní přebor LK,B,K4M	střelnice Františkovy Lázně
18.8.2012	O pohár města Frant.Lázně VV 50	střelnice Františkovy Lázně
6.10.2012	Memoriál A.Sitty LSK,AT	střelnice Františkovy Lázně
28.10.2012	Kombinovaný závod norování+LK	střelnice Františkovy Lázně

# OKRESNÍ MYSLIVECKÝ PLES

Dne 28.1.2012 se konal v Sadové kavárně ve Františkových Lázních již 42. reprezentační ples Okresního mysliveckého spolku Cheb.

V rámci připraveného programu převedli své umění trubači z Kladské a k dobré pohodě vyhrávala kapela Starovarka. Pro hosty byla připravena bohatá tombola, která vyvrcholila půlnočním losováním o 14 kusů spárkaté zvěře. Losování bylo zpestřeno tradičním vystoupením trubačů. V malé tombole bylo připraveno velké množství drobné zvěře a věcných cen a každý z hostů si odnesl cenu.

Zde chci poděkovat všem sponzorům, dárcům a zejména uživatelům honiteb za poskytnutí zvěřinových cen, velké poděkování

patří uživatelům honiteb za poskytnutí spárkaté zvěře. Tyto ceny udělali tombolu zajímavou a atraktivní a za poskytnutí těchto cen děkujeme MS Dolní Dvory, MS Lipová, MS Kopanina, MS Trstěnice, Lesní závod Kladská. Dále děkujeme p. Hoffmannovi, p. Berdichovi a Ing. Tůmovi.

Poděkování zasluží i personál Sadové kavárny, který připravil příjemné a důstojné prostředí.

Oproti minulým letům jsme zaznamenali menší návštěvnost. Tato skutečnost určitě bude námětem k zamyšlení pro přípravu na uspořádání plesu v příštím roce.

**Václav Krejčí**

*předseda osvětové komise OMS Cheb*



# PŘÍPRAVNÝ KURZ ADEPTŮ MYSLIVOSTI

Okresní myslivecký spolek v Chebu zahájil kurz adeptů myslivosti, do kterého bylo přihlášeno 16 účastníků, dne 11.02.2012. Zahájení a přednášky probíhaly v restauraci U Stříbrného jelena ve

Starém Hroznatově. Pravidelně přednášky navštěvovalo 95 % uchazečů. Kurz byl zakončen 10.03.2012, kde jim byly předány knížky adepta a kde byli zároveň informováni o dalším průběhu výcviku ve střelbách. V rámci přednášek měli adeпти možnost navštívit oboru, kde mohli pozorovat zvěř jeleni a daňčí. Ocenili poutavé přednášky lektorů, které byly zajímavě připraveny.



za osvětovou komisi  
OMS Cheb  
**Václav Krejčí**

**LESVČR**



## PŘEHLEDKA LOVECKÝCH TROFEJÍ

ULOVENÝCH V REŽIJNÍCH HONITBÁCH LČR, s.p., LZ Kladská, v lovecké sezóně 2011/2012

**AREÁL LOVECKÉHO ZÁMEČKU V OSADĚ KLADSKÁ**

26.5.2012 od 10:00 do 16:00 hod

### PROGRAM

- expozice mysliveckých trofejí ulovených v roce 2011/2012
- přehlídka shozů jelena lesního z roku 2012
- zajímavé shozy nalezené v minulosti na LZ Kladská
- výstava fotografií zvěře a přírody Slavkovského lesa

### DOPROVODNÝ PROGRAM

- vystoupení mysliveckých trubačů
- vábení zvěře
- zábavný program pro dětské návštěvníky
- stánek s občerstvením



[www.lesvcr.cz](http://www.lesvcr.cz)



# Automobilová doprava a ztráty zvěře na komunikacích

Doprava významně ovlivňuje ekologické poměry v krajině. Dopravní zátěž neustále roste, například od roku 1980 se doprava zvýšila více jak dvaapůlkrát a tento vzrůstající trend stále pokračuje. Průměrně se na našich silnicích pohybuje denně za 24 hodin 25 až 30 tisíc vozidel, na frekventovaných dálnicích 70 až 75 tisíc vozidel. Různé statistiky a výzkumy uvádějí za rok kolem 8000 střetů se zvěří a smrtelně zraněných řidičů až 5, to je jediné čemu můžeme věřit, jelikož smrtelné zranění vždy vyšetřuje policie. Kolik zvěře skutečně zahyne pod koly aut, se můžeme pouze dohadovat. Kolik řidičů bude ve 4 hod.ráno 200 km od domova shánět mysliveckého hospodáře, aby nahlásil sraženou zvěř, jak mu ukládá zákon. Vykonávám funkci mysliveckého hospodáře již řadu let a mohu potvrdit, že kromě řidičů, kteří mne znají, se mi to ještě nestalo, pokud u srážky není policie. V honitbě Trstěnice se snažím každou sraženou zvěř zaznamenat a v úseku z hruba 8 km každoročně napočítám v průměru 20 až 30 ks spárkaté zvěře, převážně srnčí. Kolik jí zmizí v kufrech aut a nebo zahyne opodál mimo vozovku, již těžko zjistím. Aby se snížila možnost úhynu zvěře, používají se různá znamení a zábrany. V zahraničí ochranná světelná signalizace která vysílá paprsek světla, který upozorní řidiče, že se blíží zvěř. Dále vysokofrekvenční píšťalky, které se montují na přední kapotu vozidla. Křížovatky, které dovolují zvěři migrovat pod nebo nad silnicí. Tyto křížovatky se začínají

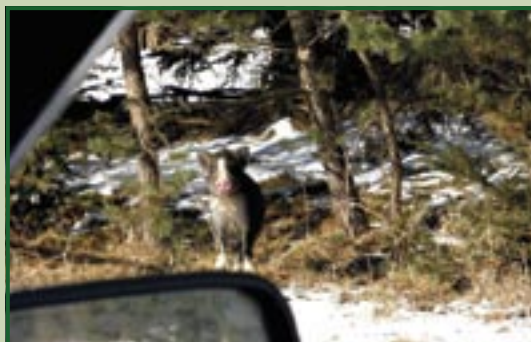
budovat i u nás, bohužel ve většině případů v místech, která zvěři nevyhovují, a tyto nákladné stavby zvěř nevyužívá, jelikož měly stát tam, kde zvěř má svoje stálé přechody při migraci a myslivci o nich velmi dobře vědí. Další je to pachová zábrana. Jedná se o velmi silnou koncentraci lidského pachy. Není tak nákladná a myslivci ji často používají. Nevýhoda je, že se nástrík musí obnovovat, zvěř si na tento pach časem zvykne a velmi záleží na směru větru aby zvěř tento pach navětrila. Nejdůležitějším preventivním opatřením je opatrnost při jízdě, zvláště v lesních úsecích a na rozhraní pole – les. Důležité je, aby okolí vozovky bylo čisté a nezarostlé, aby řidič měl i boční přehled, když se blíží zvěř a včas mohl reagovat a zejména přepnul dálková světla na tlumená, tím zabráníme oslnění zvěře, při kterém zcela ztrácí orientaci. Sami myslivci se snaží střetům zabránit tzv. odváděcím krmením, kdy systematicky přikrmují zvěř v oblastech vzdálených od silnic. Určitě by se vyplatila užší spolupráce s Policií ČR, jelikož myslivci znají nejlépe, kde zvěř nejčastěji přechází přes vozovky, a mohou navrhnout dopravní značení „Pozor, zvěř!“.

Věřím, že se nám podaří za spolupráce s Karlovarským krajem a všech zainteresovaných stran získat dotaci na ochranu zvěře na místních komunikacích a myslivci udělají vše pro to, aby ztrát bylo co nejméně.

*předseda myslivecké komise OMS Cheb*  
**V. Stejskal**

# NEVŠEDNÍ SETKÁNÍ

Byl únor 2012, když jsme společně s mou ženou Olgou a naší psí smečkou byli na pravidelném zimním příkrmování zvěře. Počasí na toto roční období typické, se sněhovou pokrývkou a teplotami, jak všichni dobře víte, které klesaly pod  $-23\text{ }^{\circ}\text{C}$ .



Při příjezdu na jedno krmné místo kolem 11 hodiny dopolední jsme byli překvapeni tím, že na tomto bylo zažrané sele prasete divokého, které na nás zareagovalo tím, že okamžitě uteklo. Za pár chvil se sele ale vrátilo a pokračovalo v hostině na právě předloženém krmení. Toto dopolední setkání jsme ještě krátkou dobu sledovali z auta asi 50 metrů od krmeliště. Ještě večer jsme se k tomuto zážitku s ženou několikrát vrátili s tím, že na příští krmení se vyzbrojíme foto technikou (co kdyby tam sele zase bylo).

Za tři dny od prvního setkání v pořádném mrazu jsme se vydali k již uvedenému krmelišti natěšeni si sele nafotit. A stalo se. „Vašík“, jak ho má žena později pojmenovala, chrápal na krmelišti na kopce sena. Po příjezdu odskočil na kraj huštiny a čekal, co jsme mu dobrého dovezli. Po zakrmení jsme se po minutce dočkali a Vašík se s chutí pustil do námi předložené hostiny, kterou jsme si vyfotili.

Do současné doby jsme sele viděli již několikrát a podle jeho stop toto místo navštěvuje pravidelně.

*Lesu zdar!*

**Karel Švestka**



## Kurz „Jelenář-vodič barváře 2012“



Vážení přátelé, rád bych Vás pozval na letošní kurz, který každoročně Českomoravský klub chovatelů barvářů zajišťuje pro zájemce, kteří se chtějí podrobněji dozvědět základní informace z historie tohoto plemene, výcviku jednotlivých disciplín pro Pb, IHB a soutěže. Absolventi se taktéž seznámí se zkušebními řády, výstavním řádem včetně chovatelského řádu a chovnými podmínkami obou našich plemen barvářů.

Hlavním účelem tohoto kurzu je předcházet chybám, které každý z nás máme, hlavně u prvního barváře, za sebou. V době našich začátků nebyla téměř žádná literatura nebo velice málo, která je dnes již moderní vědou překonána.

Máme co říci frekventantům z naší dlouholeté vlastní praxe při výcviku barváře, posuzování na zkouškách nebo výstavách. Dávno je již překonána doba, kdy dřívější literatura tvrdila, že barvář je pozdě dozrávající plemeno, kde s výcvikem se začíná až ve třech letech. Praxe a nové poznatky nám umožňují barváře podstatně dříve připravit na jeho hlavní poslání, a to dosledy postřelené spárkaté zvěře.

Vodič barváře by měl být schopen určit místo poranění kusu, měl by umět i ulovený



kus správně vyvrhnout a zvěřinu ošetřit, umět svinout barvářský řemen, seznámit se s výzbrojí a výstrojí při doseledech spárkaté zvěře a celou řadou dalších potřebných informací, které pak uplatní při výcviku, lovu, případně ve výstavním kruhu.

Taktéž prosazujeme dodržování našich mysliveckých tradic včetně zálomkové a úlomkové mluvy. Toto vše a mnoho ostatních potřebných znalostí si frekventanti kurzu po dvoudenním setkání odnášejí do svých domovů a jako upomínku každý dostane potvrzený diplom o účasti na tomto kurzu. Poslední den v sobotu je příslušným OMS pořádána předběžná zkouška pro všechna plemena barvářů a každý účastník má možnost se seznámit s průběhem této zkoušky včetně s hodnocením rozhodčích u jednotlivých psů.

Pro tento rok nám umožnil konání tohoto kurzu přítel a člen našeho klubu pan Karel Švestka z Hrozňatova, což je západní kout naší republiky, je to majitel penzionu „Stříbrný jelen“, kde je pro nás také zajištěno pěkné ubytování včetně stravování. Snídaně + nocleh /osoba je 350 Kč, oběd, večeře taktéž příznivá cena. Majitel tohoto penzionu vlastní oboru s jelení a daňčí zvěří, je plánována také návštěva této obory. Termín konání kurzu je ve dnech 17.-20.10.2012.

vedoucí kurzu **Milan Pavlík**

Zájemci o tento kurz se mohou přihlásit a zajistit si ubytování na této adrese:

**Restaurace – penzion „U Stříbrného jelena“**  
**Hrozňatov 151 telefon: mobil – 602 423 728**  
**Pevná linka - 354 430 531**  
**E-mail: stribrny.jelen@atlas.cz**  
**(pan Švestka Karel)**

## ZE ŽIVOTA MYSLIVECKÉHO SDRUŽENÍ HUBERT SKALNÁ

Naše MS spadá pod státní správu myslivosti města Cheb. Sdružení bylo založeno počátkem padesátých let a patří k nejstarším v okrese Cheb.

Honitbu o rozloze 2 423 ha máme pronajatou od Pozemkového fondu. Z větší části se jedná o honitbu polní, lesů máme pouze 194 ha. V současné době máme 21 členů.

V honitbě byla historicky zastoupena z větší části drobná zvěř - bažant, koroptev a zajíc. Černá zvěř se u nás v předchozích

letech nevyskytovala, její výskyt je zaznamenán až v posledním období, kdy přes naši honitbu migruje. V naší oblasti se nejlépe daří srnčí zvěři v počtu 100 až 120ti kusů. V posledních letech se u nás také zdržuje v malém počtu daňčí zvěř, která pochází z oborového chovu na hranici honitby. Zvěři se nejlépe daří v přírodní rezervaci SOOS, se kterou máme přirozenou hranici, a ze které pak přechází na pastviny. V loňském roce byl u nás poprvé spatřen a následně uloven jelen sika a také psík mývalovitý.





Od šedesátých let se naše MS zabývá polodivokým odchovem bažantů v počtu cca 1000 ks ročně. V roce 1980 byla bažantnice uznána a je doposud v provozu. Od samého počátku se odchovu bažantů věnuje myslivecký hospodář pan Jaroslav Amcha, který sám provádí celý odchov až do honů. Jako hospodář a bažantník má za ta léta bohatou zkušenost s odchovem. Daří se mu včas zabránit nemocem souvisejícím s chovem bažantů a umí čelit různým úskalím, která se při této náročné práci vyskytují. Jednodenní kuřata zpravidla odebíráme z Interlovu Tři sekery, dnešní fa Berbera, .s.r.o. Po odchovu ve voliérách jsou bažanti v 8-10 týdnech stáří vypouštěni do volné přírody. Po vypuštění je velice důležité bažanty udržet v regionu bažantnice a ochránit je proti škodně. K tomu nám slouží mimo jiné i topinamburová polička, která jsou rozčleněna v okolí bažantnice a zabezpečují dobrý kryt. Důležité je také zajistit, aby neustále v celém regionu bylo krmivo a bažanti se vraceli kvůli potravě zpět do bažantnice kde večer hradují.

Tento odchov nejenže nám příjemňuje podzimní hony, ale zároveň zazvěřuje celou honitbu. Slovitelnost je až 50%. Ročně slovíme také 8 až 10 ks černé zvěře a 40 až 60 ks srnčí zvěře. Ovšem velký problém nám na drobné zvěři působí lišky. Ročně slovíme na čekané zhruba 50 ks lišek.

V posledních letech se také zabýváme doplňkovým odchovem bažanta královského. O tento lov je veliký zájem. Bažant královský z naší honitby zdobí nejednu loveckou místnost, jak u nás, tak i v zahraničí.

Naši členové i přes velký úpadek zájmu o myslivost celkově, jsou stále zapojeni do práce, která souvisí s odchovem bažantů, polička, krmivo na zimu a další věci s tím související. Odměnou za celoroční práci jsou zejména bohaté podzimní hony, které jsou zdrojem nejen loveckých zážitků, ale také radosti ze setkání s přáteli myslivosti. Myslivecké sdružení dbá nejen na dodržování základních pravidel bezpečnosti, ale i na dodržování mysliveckých tradic.

MS Hubert Skalná se také podílí na kulturních akcích, jednak přednáškami pro děti místní školy, ale pomáháme i znalostní soutěži v rámci Dne dětí. Pořádáme také, za podpory Města Skalná, tradiční taneční zábavu „Poslední leč“ pro občany Skalné a okolí. Zábava má velký ohlas a těší se na ni spousta občanů, už kvůli letité tradici, dobrému zvěřinovému jídlu, bohaté tombole a dobré zábavě. Naše myslivecké sdružení patří díky své činnosti k uznávaným a respektovaným organizacím, které působí v našem městě.

**Za MS HUBERT Skalná**  
předseda Jan Hoffmann



# OMS SOKOLOV



**OMS SOKOLOV**

## VÍTE, ŽE ...

- Dne 28. ledna proběhl reprezentační ples OMS v Lomnici. Účast občanstva a členů byla oproti letům předchozím slabší, ale stále ještě obstojná. Nutno poděkovat obci Lomnice za plnou podporu a všem sponzorům za dary a příspěvky do tomboly, která byla bohatá. Poděkování patří členům a adeptům za projevenou aktivitu při přípravě a průběhu plesu
- Dne 25.2.2012 proběhly zkoušky adeptů na myslivecké hospodáře v KD Krásno. Z pěti účastníků (1 omluven) absolvovalo zkoušky všech 5 uchazečů
- Přílohou publikujeme počty přihlášených, předvedených a počet získaných lov. upotřebitelností na zkouškách v roce 2011 u našeho OMS a na jakých zkouškách.
- Obrátila se na nás redakce Sokolovského deníku s možností publikování zasláných příspěvků do Deníku i Týdeníku Sokolovsko. Vyzýváme myslivce, myslivecká sdružení i další jednotlivce, aby využili této zajímavé nabídky a připojili se ke spolupráci při propagaci české myslivosti, ochrany přírody a zvěře v okresním tisku - spojení na redaktorku p. MARKOVÁ, tel. 777483462, e-mail: lucie.markova@denik.cz
- Aktivním přístupem ČMMJ a za podpory MzeČR se podařilo zapsat českou myslivost na seznam nehmotného kulturního dědictví České republiky. V dohledné budoucnosti by se sekretariát ČMMJ chtěl pokusit o zapsání české myslivosti na seznam nehmotného dědictví UNESCO.
- Počátkem roku 2012 byla provedena kontrola správnosti adres členů OMS Sokolov, aby zasílané zpravodaje došly vždy na správnou adresu. Od tohoto čísla by měla mít pošta správné adresy a zaslání by mělo probíhat bez problémů. Při každém čtvrtletním vydání zpravodaje nebylo doručeno okolo 30 zásilek. Doufáme, že další nedodání zásilek nebude narušováno neochotou poštovních doručovatelů - za toto odmítáme nést odpovědnost. Děkujeme za pomoc a pochopení!

## STAV ČLENSKÉ ZÁKLADNY ROK 2012

V současné době tvoří členskou základnu tento počet členů:

členové řádní	208
členové důchodci	95
členové studenti	7
členové lesníci	4
členové invalidní	4
<b>Celkem</b>	<b>318</b>

Doposud nezaplaceno odhadem 22 členů.

**Přijďte se pojistit s navýšením 100,- Kč do konce března, po konci března navýšení 200,- Kč k základu 800,- Kč, důchodci 500,- Kč.**

## SPOLEČENSKÁ KRONIKA: ŽIVOTNÍ VÝROČÍ

### 50 let

Dropinski Roman . . . . . 12.5.1962

### 60 let

Dolanský Jaroslav . . . . . 2.5.1952

MUDr. Martin Ivan . . . . . 16.5.1952

### 65 let

Štrunc Vlastimil . . . . . 2.4.1947

Korejčík Jan . . . . . 26.5.1947

Randa Jaroslav . . . . . 27.5.1947

JUDr. Skopal Petr . . . . . 8.6.1947

### 70 let

Ing. Šedý Ladislav . . . . . 14.4.1942

Laube Lothar . . . . . 14.5.1942

**Všem jmenovaným MR OMS Sokolov blahopřeje a přeje hodně zdraví a upřímné LOVU ZDAR!**

## Odešli z našich řad

Kopecký Jaroslav

Polívka Jiří

**ČEST JEJICH SVĚTLÉ PAMÁTCE !!!**

4.3.2012 naše řady navždy opustil náš dlouholetý člen,  
který se v rámci okresu Sokolov věnoval mimo jiné i práci s mládeží,

**pan PAVEL ZDRAŽIL z Bukovan**

**ČEST JEHO PAMÁTCE!**

# MYSLIVCI SE VZDĚLÁVAJÍ



OMS Sokolov uspořádal zkoušky pro myslivecké hospodáře, jejichž ústní část proběhla v sobotu 25. února 2012. Jedná se o vyšší typ mysliveckých zkoušek. Kurz k těmto zkouškám probíhá téměř celý rok. Mimo teoretické části zahrnuje i praxi v honitbách, která má zaručit plnohodnotné zapojení uchazečů a správné pochopení funkce mysliveckého hospodáře.



Mnoho času museli uchazeči věnovat samostudiu, někteří se na zkoušky připravovali společně. Problematiku, které nerozuměli, diskutovali s kolegy myslivci, případně vyučujícími lektory. Od složení zkoušek o první lovecký lístek uplynul přeci jen nějaký ten čas a bylo nutno oprášit všechny vědomosti a rozšířit je o vše nové, co se promítá nejen v legislativě, kde je to nejmarkantnější, ale i v mysliveckém hospodaření v krajině. Vzhledem k tomu, že funkce mysliveckého hospodáře je velmi zodpovědná a náročná, jsou i požadavky kladené na složení těchto zkoušek vysoké.

Samotné ústní zkoušce předcházela zkouška písemná, časově ohraničená, která proběhla 22. února v prostorách zasedací místnosti OMSu. Té se zúčastnilo 6

uchazečů z celkového počtu 9 přihlášených. Uchazeči museli prokázat, že kromě teorie rozumí mysliveckému hospodaření – plánování, evidenci či statistice a teprve po jejím zvládnutí byli přizváni ke zkoušce ústní, které se zúčastnilo 5 uchazečů (1 se omluvil). Zde museli obhájit své znalosti zákonů, prováděcích vyhlášek k nim se vztahujících i samotné praxe týkající se myslivosti jako celku. Řeknu Vám, je toho opravdu hodně. A tak je 100% úspěšnost jistě úžasným výsledkem. Předseda senátu, Ing. Jan Slabý, ocenil více než obětavou práci lektorů v průběhu celého roku, kteří se žadatelům o tento kurz věnovali nad rámec osnov. Při závěrečném hodnocení zkoušek vyzdvihl zkušené myslivce, kteří při zkouškách dokázali prodat jak své



znalosti, tak i svou dlouholetou mysliveckou praxi. Pevně věřím, že naši absolventi kurzu mysliveckých hospodářů budou dobrými pokračovateli a nositeli všeho toho krásného, čím myslivost je.

**Ing. Arnošt Fuchs**

## Přehled kynologických zkoušek pořádaných OMS Sokolov v roce 2011 a výsledků z nich

Datum	Druh zkoušek	Přihlášeno	Předvedeno	Získání lov. upotřebitelnosti	I.c.	II.c.	III.c.	Poznámka
2.4.	Jarní svod	13	13					
7.5.	ZV ohaři	8	6		4x		2x	2x odvolán
7.5.	ZV malá plemena, klubové zkoušky KCHJGTČ	7 (4)	7		6x			1x odvolán
8.5.	PZ ohaři	6	5	5	4x	1x		
8.5.	PZ malá plemena, klubové zkoušky KCHJGTČ	6	6	5	4x		1x	
14.5.	Norování	7	7	7				7x obstál
6.8.	SZVP	5	5	5	2x		1x	
17.9.	Krásenský kahan - LZ J+T	6	6	6	5x		1x	3x CACT
18.9.	Krásenský kahan - BZ J+T	6	6	6	3x	3x		3x CACT
27.8.	BZH J+T	5	4	4	2x	1x	1x	
28.8.	BZ malá plemena + ohaři	5	5	5	1x	3x	1x	
8.10.	Lesní zkoušky MP	5	4	4	2x	1x	1x	
8.10.	Lesní zkoušky ohařů	9	7	7	5x	2x		
9.10.	Barvářské zkoušky MP+0	11	7	7	2x	4x	1x	
27.10.	PZ ohařů	11	7	6	4x		2x	
29.10.	Norování TN	9	8	8	4x	2x	2x	
5.-6.11	HZ teriérů - klub KCHFČ	12	8	8	4x	2x	2x	

# MYSLIVEC BEZ PSA JE POLOVIČNÍ A MŮŽE BÝT JEDNONOHÝ

Zhruba v roce 1980 jsem pořídil pro svou manželku fenu KO z lůna chovu KO - Roudnicka, od pana Jirky Mareše. Byla to hnědká se zkouškami LZ a BZ pro MS Horní Slavkov - západ. Její celé jméno BORKA od Černoušku plně potvrdila, odkud krajově pochází. Byla vynikající aportérka a její úvodní akce do použití v lesním revíru byla demonstrativní. Na naháňce za Loukou u Nové Vsi jsem střelil velkého lišáka tak říkajíc na tupl a dosti velkou vzdálenost brokovými ranami. Lišák se ještě vlekl a tak jsem Borku za ním poslal. Ta nekompromisně lišáka uchopila do mordy zkušeným chvatem za hřbet a otočkou ho ke mně přinášela. Lišák ještě nebyl plně zhaslý a v posledních chvílích svého skonu se velice tvrdě zakousl do předhrudí feny. Ta jako by nic necítila, lišáka zakouslého do svého těla nepustila, předpisově přinesla a odevzdala do mých

rukou. Lišáka jsem jí odebral a bez dalšího zkontrolování si položil pod nohy a fenu vyslal k další práci - A teď POINTA...

Fena mi přinášela další aport (střelenou vránu) a najednou ho podle mne bezdůvodně pustila a horempádem běžela ke mně, bez aportu, ale intenzivně. Chtěl jsem na ní zařvat - zpět - aport- ale už jsem pocítil nečekané. Lišák u mých nohou ožil a tvrdě se mi zakousl do vršku filcové holinky a kosti pod kolenem. Borka mi ho doslova utrhla z nohy a dokonala jeho smrti svůj úkol loveckého psa. Platí to rčení, mírně upravené: Myslivec bez řádného psa je poloviční a při své neopatrnosti může být i bez holinky a svého kolena - PRAVDA, ŽE?

Děkuji za přečtení!

*František Bejček*

## Vyslechnuto na zkouškách adeptů myslivosti

- Jak se jmenuje samec pernatých dravců?
  - Je to terčovec, protože když se dříve stříleli a byli vždy menší než samice, tak aby se do něj lépe trefovali. Je to název z dřívější doby, teď jsou chránění!
  - Máme jeleny osmeráky, desateráky, dvanáctěráky atd. O jakém jelenu jste slyšel?
  - Někde v Německu u Drážďan prý mají nějakého víceráka, nebo snad mnohateráka. Je to možný?
  - Proč předkládáme sůl zvěři?
  - No, aby jí chutnalo, bez soli se to nedá žrát - to přeci znáte, když si dáte třeba OVAR, pane lektore!
  - Proč se loví z posedu?
  - Protože na zemi sedíc, můžete krásně chytit vlka a pak se špatně utíká!
  - TETŘÍVEK slepičky zašlapuje a musí to dělat na suchém místě, aby je v blátě neutopil!
  - Divočák při chrutí bachnu PROKLÁDÁ, aby jí nerozdrtil, protože je těžší než ona!
  - Lišky se při páření v lednu KAJÍCÍ a při aktu spojení se SVÁDĚJÍ!
  - Při jelení říji jelen laň POKLICUJE, když je na ní a PŘIKRÝVÁ jí.
  - Srnec srnu při říji KOLEČKUJE až jí chytí a pak jí připustí.
  - Jezevci se při říji CHRUDÍ a hrozně při tom řvou.
  - NORNÍKY - dělíme na teriéry a jezevčíky a ještě křepeľáky, ty jsou větší, ale tahají nám z bažin, rybníků a kanálů kachny a lišky - tak to jsou KANÁLNÍCI
  - Proč se dávají bažantům do zásypů plevy?
- Adept neví - LEKTOR - no aby mohli pře-pře-pře...  
ADEPT: aby mohli přežvykovat! (přehrabovat)

vyslechl a zapsal: *František Bejček*



## ENDY BEJRO AGI

V roce 2006 jsme si doma ponechali z vrhu od hnědé feny PAMELY z Jelče štěně - fenku ULKU z -Jelče. Bylo to šťastné rozhodnutí - tato hnědá fena dosáhla vedena mým synem vynikající pracovní úspěchy při ZV, BZ, LZ, BZH i HZ, navíc exteriérově rovněž vynikající, na Klubové výstavě v Úboči dostala všechna ocenění ve fenách - BOB - a zvedla laťku hnědých jagů.

Fenku jsme jako chovnou nakryli psem ARGO VAKUC na Moravě a toto spojení se ukázalo jako spasení z nebes - povedlo se nám dostat od očekávaných odchovů potřebné obvody hrudníku a to drobné co scházelo se podařilo doplnit. Narodilo se 5 hnědých fen a 2 hnědí psi - vše ve vysoké kvalitě. Jednu fenku si vzal p. Hemr a je vynikající pracovně i v exteriéru. Doma jsme si nechali psíka ENDY Bejro Agi. A teď něco o tom našem hnědém ďáblíkovi...

Endy byl už od narození a prvního opuštění porodny velice aktivní a žádná překážka nebyla po něho nezdolatelná. Dokázal dělat stále lumpárny, s matkou a sourozenci stále „vybafával“. Proto si ho syn vytipoval a vybral pro sebe k dalšímu výcviku. Při dožití zhruba 1 roku, jsem ho při procházce v revíru vypustil z vodítka. Psík se namotal ke skládce v části „Pod Moskvou“ a tam si našel vyhozené granule na slimáky. Po příchodu domů pes zhruba po 1 hodině začal skulit, padat do boku a hrozně slinit. Provedl jsem prohlídku psa, jeho proplach ústní dutiny a okamžitě transportoval k naší veterinární lékařce MVDr. Míše Cincibusové. Ta po aktivní prohlídce zjistila to podstatné - že pes pozřel modré granule na slimáky. Její další postupy byly opravdu

zkušeného veterinárního lékaře, i když je paní doktorka začínající ve své praxi. Její přístrojové vybavení ordinace, její ovládnutí daných přístrojů, její odborné znalosti a hlavně ochota udělat vše pro záchranu postiženého jedince - to jsou její přednosti ve veterinární poskytované praxi. Měl jsem možnost za svou praxi se psy a zejména jagtierery při norování a práci s černou zvěří posoudit práci veterinárních lékařů a proto tuto dámu řadím do špičky lékařů u nás dostupných. Psa jsme společně řádně propláchli předem i zadem, řádně mu p. doktor dala podpurné injekce, položila na vyhřívanou dečku a nechali jsme psíka osudu - více nešlo udělat! Přesto už paní doktor nevěřila v zázrak - pes měl 27 °C teplotu. Na svou odpovědnost jsem p. doktor poprosil, aby nebyl utracen, protože z praxe vím, co jagové dokážou přežít při norování v přírodě. A výsledek?

Ráno po příchodu do ordinace pes už měl vše „vyvzitýrované“ a sežral by snad i omítku, kdyby opadávala. Ještě jednou velké poděkování paní doktorce - naší Míše ! A jak dále? Endy zvládl ZV, včetně přímého kontaktu s divočáky - byl ŠIT. Endy obstál na BZ, BZH - tituly CACT, LZ Krásenský kahan - s titulem CACT, dále HZ s titulem „DIVIAČÁR“ a CACT. Na Klubové výstavě KCHJGTČ Hluboká - V, VT, CAC, CACIB, BOB, na Speciální výstavě Praha - V, VT, CACIB, BOB. Tyto všechny zkoušky a výstavy absolvoval v roce 2011. Ve výstavném poháru klubu obsadil 1. místo. V pracovním poháru klubu obsadil 2. místo.

**František Bejček**

# KUŇÁČEK

Květen je v přírodě snad nejkrásnější měsíc v roce – již jenom proto, že po zimním období má sluníčko již sílu a v přírodě – na lukách či v lese všechno kvete. Pro mne byl tento měsíc vždy výzvou k návštěvě lesa všech známých míst, pozorovat zvěř jak přestála zimu a co se nám nového kde narodí. Před několika léty náhlá zimní vichřice prorazila ve vysokém borovém lese pruh o šíři přes 100m a délce snad 500m. Nyní již byla tato spoušť zpracována a odklizená a na vzniklé pasece se pomalu zvedali malé smrčky, jen po okrajích paseky zbylo pár hromad z uklízeného klestu a větví.

Na okraji této paseky jsme postavili malý posed ze kterého byl pěkný pohled na celou plochu a byla naděje že než smrčky dorostou bude toto místo vhodné na pozorování několik

let. Jednoho dne na počátku května jsem před večerem ještě za plného světla usedl na posed k pozorování a přiznám se, že pár dní před povolením lovu srnců k tomu, zda by se zde neobjevil i ten správný srneček.

Po krátkém čase se na druhé straně paseky z přilehlé houštiny objevila statná srna a již z prvního pohledu a jejího pohybu bylo zřejmé, že nejde jen na pastvu – usoudil jsem, že má blízko asi vržené mládě a to že je příčina neklidu. Náhle však srnka vyrazila prudkým během přes celou šíři paseky k mé straně, kde zůstala stát část starého lesa boroviny i pár smrků. Doběhla k jedné hromadě klestu a začala hromadu rychle obíhat dokola – měl jsem z mého místa vzdálenost asi 200 metrů. Dost dobře jsem nechápal proč tento běh – zdálo se, že srna svými



kopýtky něco v trávě honí – když náhle na vedle stojící borovici něco malého černého vylezlo asi do výše 2 metrů a zde to zůstalo přilepené doslova jak malý netopýr visící za drápky. To už jsem začínal chápat, že by to mohlo být mládě asi kuny – srna stále pokračovala doslova ve zběsilém běhu kolem hromady klestu. Na situaci jsem měl již zaměřený silný dalekohled a náhle bylo vidět, jak ze stromu něco skočilo srně na hřbet – srna vyrazila prudkým během pryč – a jezdec asi po 30ti metrech skončil na zem. A celé se to opakovalo – srna se rychle vrátila k hromadě klestu a znovu se opakoval útok mámy kuny, skočila srně znovu na hřbet – vezla se několik metrů na ní než spadla. Mezitím mládě visící na stromě spadlo a znovu se pokusilo vylézt na strom ale už jen asi na půl metru.

A to už jsem slezl rychle z posedu a běžel k místu celého děje. Malé kuňátko dosud viselo na stromě – opatrně jsem jej sundal a prohlédl – mělo na čumáčku kapku barvy zřejmě jej srna svými kopýtky trochu zasáhla. Stál jsem s kuňátkem v klobouku a rozvažoval co dál – zásada je mláďata z přírody domů nebrat – když jsem náhle zaslechl divný zvuk spíše takové prsknutí, které mě přinutilo se ohlédnout nad sebe a tu jsem uviděl mámu kunu nataženou v celé své kráse a délce na nízké větvi nade mnou sotva 1 metr – její světla a celý výraz jasně signalizovala, že je připravena na mě skočit právě, tak jako před tím na srnku. Mé přemýšlení rychle skončilo, vyklidil jsem pole – a mazal jsem pryč i s kuňátkem v klobouku a bylo rozhodnuto. Doma jsem kuňáčka dal provizorně do králičí klece a hned druhý den se ke stěně chaty přistavěla prostorná voliera

kam se nový host přestěhoval. Naštěstí nebyli velké starosti s výživou – chutnalo mu všechno a nejlépe domácí holubi, které jsem měl možnost získat na blízkém statku. Mládě si u nás brzy zvyklo, děti o prázdninách jej měli v ruce každý den a brzy s námi chodit na procházky na zahradu i po osadě – mám z té doby řadu krásných fotek i vzpomínek. Pouštěli jsme jej i na ovocné stromy v zahradě později již opatrně, protože se mu nechtělo moc zpátky dolů a museli jsme jej někdy sehnat i hadicí s vodou. Výlety ale náhle na podzim skončily – z jednoho výletu se pokusil prchnout a když prolezl drátěným plotem, z jedné strany jsem jej chytil já a z druhé strany manželka – měla ale smůlu protože hlavu měl na její straně a pěkně ji pokousal. A to byl konec výletů a už mu zůstala jen ta voliera – sice mě vždy přivítal, prolezl mě celý kabát a všechny kapsy, kde hledal a vždy našel nějakou dobrotu. Stál jsem tehdy před rozhodnutím pustit jej na svobodu – nakonec padlo rozhodnutí, že nyní na zimu by to nebylo dobré, není zvyklý sám lovit a těžko by na zimu přežil. Rozhodnutí tedy padlo až na jaře, kdy jsme jej opět v květnu odvezli na stejné místo, kde byl chycen – dal jsem před klíčku opět holuba – kuňáček však z klece vyrazil rychle ven a v okamžiku vylezl na nejbližší strom a v koruně se ztratil. Několik dní jsem se k místu vracel, i holubi jsem mu čerstvě dával, ale nic – holubi zůstali bez poškození – a více jsem našeho hosta neviděl. Až v příští zimě jsme v blízkosti nacházeli řadu stop od lesní kuny, ale zda to byly stopy od našeho kuňátka – to nevím.

**Miroslav Schwarz**

*MS Okrouhlá*

## Řádková inzerce

### JEZEVČÍK HLADKOSRSTÝ STANDARDNÍ

Prodám štěněta hladkosrstého standardního jezevčíka - 1 černého pejska s pálením, 1 černou fenku s pálením, 1 červenou a 1 červenou s příměsí, O: všestranně vynikající ICH, Cato ze Zelené mýtiny (U, Nornik, CACT, ZV I.c. (155), ZN (78), MFV BL I.H (64) LZ I.c. (233) BZ I.c. (110), MRK I.c. (357) KBS, HZ, KHS), M: výborná **Elsie of Lady Ester** (ZV, ZN v I.ceně), rodiče lovecky využívaní. Odběr po 25.březnu, cena za štěně 4.800,- Kč.

kontakt:

Ing. Miloslav Žán, Horymírova 592, 337 01 Rokycany  
**mobil 605 187 776, e-mail zan.miloslav@seznam.cz**

### LABRADORSKÝ RETRIEVER

CHS BellissimaNera prodá poslední dva černé a jednoho čokoládového pejska rasy LABRADORský retriever nar. 11.1.2012 po o: Multi Ch Great Guy Tetřeví dvůr „U“ a po m: Aimy Black Ward. Pejskové jsou očkováni, tetování, čipování, mají PET PASS a jsou s PP. Odběr možný IHNEJ. Oba rodiče jsou lovecky vedeni. Pejskové mají předpoklad výborného zdraví, pěkného exteriéru a dobrých vlohových vlastností. Více info na

**www.bellissimanagera.estranky.cz, mob. 602620598**

### PATTERDALE TERIÉR

- prodej černý dvouletý pes s exportním PP ČMKU a jeho 7 měsíční dcera s PP PTCA. Cena za jednotlivce 2500,-Kč.

kontakt: Helena Dvořáková, 257 51 Bystrice 62  
**t.č. 603788222, ztaranky@seznam.cz**

### JEZEVČÍK STANDARD DRSNOSRSTÝ ČERNÝ S PÁLENÍM – NABÍDKA KRYTÍ

CHS Andělský hrad s dlouholetou tradicí ( CHS založena roku 04/1975 ) nabízí ke krytí chovného psa drsnosrstého standardního jezevčíka, barvy černý s pálením: Eduard Andělský hrad, o: Ben Monymir, m:

Aša Andělský hrad, zkoušky: ZV I.c. (188), BZ I.c. (109), BZH III.c. (180), ZN (81), ochota 4, nos 4, hlas. 4, barva 4, výstavy: r. CAC, vítěz třídy, 4x výborný, další informace ráda sdělím telefonicky, **Jana Dejmková, tel. 774740523, e-mail: jana.zunt@centrum.cz** (prosím o přednostní využívání telefonního kontaktu, e-mail používám minimálně, děkuji).

### JEZEVČÍK STANDARD DRSNOSRSTÝ CHOVNÁ FENA BARVY TMAVÝ DIVOČÁK

CHS Andělský hrad s dlouholetou tradicí ( CHS založena roku 04/1975 ) prodá chovnou fenu drsnosrstého standardního jezevčíka, barvy tmavý divočák: Enny Andělský hrad, o: Ben Monymir, m: Aša Andělský hrad, zkoušky: ZV I.c. (177), BZ I.c. (104), BZH I.c. (229), 2x ZN (84), hlas. 4,4, nos4,4, barva 4, stopa 4, ochota 4,4, výstavy: Vít. třídy, 2x V, další informace ráda sdělím telefonicky, **Jana Dejmková, tel. 774740523, e-mail: jana.zunt@centrum.cz** (prosím, abyste přednostně využívali telefonní kontakt, e-mail používám minimálně, děkuji).

### JEZEVČÍK STANDARD DRSNOSRSTÝ FENKA ŠTĚNĚTE NAR. 13.11.2011 BARVY TMAVÝ DIVOČÁK

CHS Andělský hrad s dlouholetou tradicí ( CHS založena roku 04/1975 ) prodá štěně fenky drsnosrstého standardního jezevčíka, barvy tmavý divočák: FAXA Andělský hrad, nar. 13.11.2011, opakované spojení, o: Ben Monymir, m: Aša Andělský hrad, zkoušky: ZV I.c. (177), BZ I.c. (104), BZH I.c. (229), 2x ZN (84), hlas. 4,4, nos4,4, barva 4, stopa 4, ochota 4,4, výstavy: Vít. třídy, 2x V, další informace ráda sdělím telefonicky, **Jana Dejmková, tel. 774740523, e-mail: jana.zunt@centrum.cz** (prosím o přednostní využívání telefonního kontaktu, e-mail používám minimálně, děkuji).

## VOJENSKÉ LESY A STATKY ČR, S.P. DIVIZE KARLOVY VARY

Vás srdečně zvou na

**2. června 2012 od 9.00 hod. do 16.00 hod.**

v prostorách myslivecké střelnice v Lučinách.

Slavnostní zahájení je v 10.00 hod.

Součástí bude i **samostatná klubová výstava slovenských kopovů.**

Pestrý doprovodný program a bohaté občerstvení zajištěno.



**Ing. Jaroslav Fiala, CSc.**  
Předseda představenstva



**Michal Řiško**  
Místopředseda představenstva

## Stavíme, opravujeme a udržujeme

- **Místní komunikace a účelové cesty**
- **Vozovky • Parkoviště • Mosty a lávky • Opěrné zdi • Chodníky a zámkovou dlažbu • Cyklostezky**

## Provádíme

- **Výspravy výtluků • Frézování, nátěry, čištění a odvodnění vozovek**
- **Opravy příkopů, propustků, rigolů, šachet a vpustí • Vodorovné dopravní značení • Seřezávání krajnic • Strojní čištění areálů, silnic a prostranství • Úpravy silniční a parkové zeleně, terénu, sportovišť • Likvidaci invazivních rostlin**

## Prodáváme

- **Posypovou sůl • Asfaltovou směs obalovanou - pytlouvanou**
- **Frézovanou drť • Dopravní značky ... a další komodity**



Rovnoměrné rozmístění našich 10 provozních středisek na území Karlovarského kraje nám umožňuje poskytovat služby operativně - s minimálními nároky na dopravní vzdálenost

<b>Hazlov</b>	- tel: 354 595 216
<b>Cheb</b>	- tel: 354 402 350
<b>Krásná Lípa</b>	- tel: 352 695 284
<b>Sokolov</b>	- tel: 352 673 268
<b>Velká Hleďsebe</b>	- tel: 354 627 930
<b>Nejdek</b>	- tel: 353 925 074
<b>Horní Slavkov</b>	- tel: 352 688 478
<b>Otovice</b>	- tel: 353 504 250
<b>Toužim</b>	- tel: 353 311 662
<b>Bochov</b>	- tel: 353 220 421

# uskk.cz

**Kontaktujte zástupce obchodního oddělení společnosti:**

**Markéta Wernerová**, tel: 353 504 225  
e-mail: wernerova.marketa@uskk.cz

**Kontaktujte zástupce vedení společnosti:**

**Mgr. Tomáš Vrána**, tel: 353 504 233  
e-mail: vrana.tomas@uskk.cz

**Pomůžeme se zajištěním financování větších zakázek**

Jsme držiteli ISO certifikátů managementu kvality, environmentu a bezpečnosti a ochrany zdraví při práci a certifikátu Zelená firma





# BERBERA

- Výkup, zpracování a prodej zvěřiny
- Ekologické zemědělství
- Chov křepelek a bažantů
- Agroturistika s ubytováním

Výkupní místa v Karlovarském kraji:

Kraslice - p. Ksandr  
tel.: +420 724 525 063

Krásno - p. Jedlička  
tel.: +420 602 173 236

Mezirolí - p. Cinegr  
tel.: +420 724 180 148

Chlum u Novosedel - p. Janoušek  
tel.: +420 737 860 892

[www.berbera.cz](http://www.berbera.cz)

e-mail: [info@berbera.cz](mailto:info@berbera.cz)



**STIHL**



November November Novembre Novembre

1	2	3	4	5	6	7	8	9	10	11
12	13	14	15	16	17	18	19	20	21	22
23	24	25	26	27	28	29	30			

kalendář STIHL



Jáchymovská 27, 360 04 Karlovy Vary  
E-mail: [kh.stihl@tiscali.cz](mailto:kh.stihl@tiscali.cz), [www.stihl-hamrla.cz](http://www.stihl-hamrla.cz)

Tel.: +420 353 224 513  
Fax: +420 353 997 036

Děkujeme níže uvedeným společnostem a podnikatelům za finanční podporu:



U Koupaliště 874/18, 360 05 Karlovy Vary  
info@karelvoes.cz, www.karelvoes.cz  
telefon: 353 224 455, mobil: 777 603 066

**Karel HOLOUBEK a.s.**  
— TRADE GROUP —

**DELTONA**  
S.r.o.  
www.deltona.cz



UNIONPLAST-GROUP s.r.o.  
Potoční 226  
362 33 HROZNETÍN



HOTEL • RESTAURACE • AUTOCAMP

**„NA ŠPICI“**

Hana a Miloš Ztratilovi  
Radošov 87, 362 73 Kyselka  
tel.: +420 353 941 152  
fax: +420 353 941 285  
naspici@quick.cz  
www.naspici.ic.cz

**TIMA**  
KARLOVY VARY



**kv tisk**  
řešení pro každého



**AZ**  
dekorace  
www.az-dekorace.cz



**tss**

TOUŽIMSKÁ STAVEBNÍ SPOLEČNOST

Uzávěrky zpravodaje, jsou vždy k 1. v měsících březen, červen, září a prosinec.



Vychází za podpory Krajského úřadu Karlovarského kraje.