



MYSLIVECKÝ ZPRAVODAJ



Českomoravská myslivecká jednota
Okresní myslivecký
spolek
Karlovy Vary
www.oms-karlovyvary.cz



3

2013
8 ROČNÍK
neprodejné

ÚVODNÍ SLOVO

Vážení čtenáři, kolegové, myslivci,

je po našich letních dovolených, vrátili jsme se do pracovního koloběhu, řešíme opět běžné pracovní věci a zdá se nám, že na dohled je již podzim a s ním i přicházející zima.

Také myslivecká scéna se neustále mění. Celý poslední rok se mluvilo o novelizaci zákona o myslivosti, který chtělo Ministerstvo zemědělství pozměnit a jejíž vývoj nás myslivce nenechával vůbec v klidu. Vzhledem k politické situaci je osud této novelizace asi odsunut na neurčito. Zůstává jen otázka, zda je to dobrá nebo špatná zpráva. Asi jak pro koho, neboť diskuse na toto téma jistě budou pokračovat.

Celé jaro bylo také ve znamení nejisté atmosféry spojené s ukončováním starých nájemních smluv na honitby, probíhajících výběrových řízení a pro většinu myslivců na konci tohoto nepříjemného procesu i podepisování nových nájemních smluv. No, nebylo to příjemné období, těch vášní, nedorozumění, spekulací a bohužel i vzájemných podrazů bylo mezi námi, myslivci, na můj vkus také dost. Je to škoda, že se někteří myslivci nedokázali domluvit, ale už se stalo a já věřím



tomu, že vášně se časem uklidní a společná setkání na mysliveckých akcích vše vrátí do klidného stavu a vzájemného respektu.

Velmi důležitou mysliveckou akcí ze začátku léta, u které bych se chtěl na chvilku pozastavit, jsou bezesporu Krajské myslivecké slavnosti, které byly připraveny Krajskou koordinační mysliveckou radou ve spolupráci s jednotlivými OMSy Cheb, Karlovy Vary a Sokolov. Slavnosti proběhly v areálu Krajského úřadu Karlovarského kraje dne 15. června tohoto roku. Počasí nám, myslivcům a návštěvníkům, přálo. Slavnosti se zúčastnilo několik tisíc lidí, kteří zhlédli velmi dobře připravený program, který zahrnoval celou řadu příjemných vystoupení, prezentací a mysliveckých ukázek. Samozřejmě, že by bylo pár drobností, které se dají ještě vylepšit, ale celkově Myslivecké slavnosti proběhly ve velmi přátelském a příjemném duchu a v každém případě velmi výrazně přispěly ke kladné prezentaci myslivosti a myslivců v našem kraji. A tak mi dovolu, abych osobně z tohoto místa poděkoval všem, kteří se na přípravě a organizaci těchto slavností podíleli. Bez jejich elánu, nadšení, velké osobní a pracovní obětavosti by tyto naše slavnosti nemohly proběhnout v takovém rozsahu a kvalitě. V neposlední řadě mi dovolu, abych poděkoval také Karlovarskému





krajskému úřadu za finanční podporu a poskytnutí venkovních prostor pro konání našich slavností. Také velké poděkování patří agentuře Euregio Egrensis, která z Fondu malých projektů CÍL 3 na podporu příhraniční spolupráce velmi výrazně tuto naši akci podpořila. V neposlední řadě mé poděkování patří i všem sponzorům, kteří tuto naši celokrajskou mysliveckou slavnost podpořili.



Jedním z nemalých podzimních úkolů pro Krajskou mysliveckou radu Karlovarského kraje je také připravit vše potřebné ke spojení OMS Karlovy Vary a OMS Chebu v OBLASTNÍ MYSLIVECKÝ SPOLEK KARLOVARSKÉHO KRAJE tak, jak to bylo

na sněmech jmenovaných OMSů doporučeno a schváleno. Nebude to jednoduché a ani rychlé, bude zapotřebí velkého „papírování“ a „schůzování“, ale jsem přesvědčen o tom, že do budoucnosti je to jediné vhodné řešení k tomu, abychom všechny nadcházející změny ustáli se ctí.



Přeji Vám mnoho hezkých loveckých i společenských zážitků v nadcházejícím podzimním období.

Ing. Evžen Krejčí

*předseda OMS Karlovy Vary
a Krajské myslivecké koordinační rady KK*



Tiráž

Vydává: Okresní myslivecká rada ČMMJ – OMS K. VARY; Stará Kysibelská 91, objekt střelnice, 360 20 Karlovy Vary; oms@oms-karlovyvary.cz; Kontakt: 353 223 044

Redakční rada: Ing. E. Krejčí, Ladislav Cinegr, Ing. P. Křížek, J. Baroch, VI. Dolejší, Ing. Arnošt Fuchs, Karel Švestka. Autorem fotografie na obálce je Vladimír Dolejší, www.fotonatur.cz.

OMS KARLOVY VARY



SLOUPEK JEDNATELKY

MIMOŘÁDNÉ TERMÍNY A MÍSTA PRO ZAPLACENÍ PŘÍSPĚVŮ

Také v letošním roce si můžete zaplatit členské příspěvky (mimo běžnou provozní dobu kanceláře) ve večerních hodinách v některých obcích poblíž vašeho bydliště. Budu se na vás těšit v těchto dnech:

13.11.2013	17.30-19.00	Vysoká Pec , restaurace Sportka
18.11.2013	17.3-19.000	Merklín , restaurace Pod lesem
21.11.2013	17.00-19.00	Žlutice , SLŠ
27.11.2013	17.30-19.00	Mezirolí , restaurace Hubert
28.11.2013	prodloužená provozní doba kanceláře do 18.00	

NENECHÁVEJTE PROSÍM PLACENÍ PŘÍSPĚVŮ NA POSLEDNÍ CHVÍLI, VYHNETE SE ZBYTEČNÝM FRONTÁM NA KONCI ROKU. A NEZAPOMEŇTE, ŽE POKUD NEUHRADÍTE ČLENSKÉ PŘÍSPĚVKY VČAS, T.J. DO 31.12.2013, NEJSTE OD 1.1.2014 POJIŠTĚNI.

KALENDÁŘE

Od poloviny října si budete moci v kanceláři zakoupit jako každý rok myslivecké kalendáře. Stolní za 80,- Kč, nástěnný 120,-Kč. Kalendáře s sebou přivezu i na mimořádná výběrová místa v průběhu listopadu.

Přeji mnoho hezkých nejen loveckých zážitků při toulkách podzimní přírodou

Ivana Pečimúthová

BLAHOPŘEJEME!

Ve 4. čtvrtletí roku 2013 oslavíme životní jubilea s těmito našimi kolegy

60 let

Pavel BLÁHA	25.12.
Václav BULAN	29.10.
Ing. Alfréd FAJKOŠ	18.12.
Milan JIRSA	13.11.
Jaroslav JONÁŠ	18.11.
Zdeněk MAREŠ	26.12.
Stanislav SLOUP	9.12.
Petr VAŇÁSEK	3.11.

65 let

Petr BLÁHA	20.10.
Jan HACH	14.11.
Ing. Jiří HÝŘ	9.12.
Karel KŘEHKÝ	8.10.
Jaroslav POSPÍŠIL	26.12.
Milan POSPÍŠIL	23.10.
Antonín SLÁDEK	10.11.
Václav VANĚK	31.10.
Ladislav ZÁVODSKÝ	5.12.

70 let

Karel HOLOUBEK	5.12.
Jaroslav MOŠNA	16.12.
Stanislav VOJÍK	29.12.

80 let

Jan KUNŠTÁR	26.12.
Miroslav PAVLIŠ	14.10.

81 let

František PÁNEK	13.12.
-----------------	--------

82 let

Jaroslav ŠANDA	8.12.
----------------	-------

88 let

František ŠIMŮNEK	14.11.
-------------------	--------

**VŠEM OSLAVENCŮM GRATULUJEME A DO DALŠÍCH LET
PŘEJEME MNOHO ŠTĚSTÍ, ZDRAVÍ A HEZKÝCH LOVECKÝCH ZÁŽITKŮ!**

Odešli z našich řad

V sobotu 24.8.2013 nás náhle opustil ve věku nedožitých 77 let myslivecký kolega a chovatel drsnosrstých standardních jezevčků

pan RUDOLF SIEHR z Rájce

ČEST JEHO PAMÁTCE!

NÁRODNÍ SOUTĚŽ ŠVÝCARSKÉ KONFEDERACE V TROUBENÍ



Ve stínu horských zasněžených čtyřtisícových velikánů masivu Monte-Rosa s nejnámějším Matterhornem se dne 1.6.2013 ve Švýcarském kantonu Wallis, městě Brig, nacházejícím se v blízkosti italských hranic, uskutečnil 28. ročník národní soutěže Švýcarské konfederace v trubení praktických mysliveckých trubačů s mezinárodní účastí.

Této soutěže, která se koná pravidelně každé 2 roky již od roku 1959, se zúčastnilo celkem 39 souborů rozdělených do 9 kategorií podle použitých hudebních nástrojů, ladění a obtížnosti skladeb.

Ze zahraničních souborů byli zastoupeni Němci, Francouzi a Česká republika devítičlenným souborem mysliveckých trubačů LČR, s.p. LZ Kladská. Soubor TRUBAČI Z KLADSKÉ soutěžil v kategorii B-ladění, nesmíšených loveckých rohů.

Na rozdíl od soutěží v ČR se před vlastním vystoupením členové souboru podrobili kontrole držení loveckých lístků, kdy pouze dva členové nemusí být držiteli loveckého lístku. Potom přednesli 5 loveckých skladeb, které hodnotila 5-ti členná porota rozhodčích. Jednu skladbu ze 4 zadaných si trubači vybrali a nacvičili. Zbývající 4

lovecké skladby každému souboru vylosovali organizátoři.

Švýcarská národní soutěž mysliveckých trubačů byla velmi dobře připravena a organizována Švýcarským národním svazem trubačů a Hornowalliským svazem mysliveckých trubačů. Soutěž se konala pod patronací starosty města Brig Louise Ursprunga a Městské rady zastoupené místostarostou pro dopravu, stavby a životní prostředí. Celá soutěž měla tedy velmi oficiální rámeček a žilo jí celé město. Zahájení i ukončení proběhlo v městském společenském sále za vystoupení řady významných politických i mysliveckých osobností regionu.

Vlastní vystoupení před komisí probíhala přímo v historickém jádru nádherného města Brig. Jedna skupina trúbila přímo v centru města na náměstí a druhá skupina v prostorách nádvoří kláštera.

Soubor Lesního závodu Kladská, Trubači z Kladské vystupoval v již zmíněném klášteře. Přes poměrně náročné podmínky, kdy foukal silný vítr a taktéž akustika nebyla ideální, se projevila dobrá příprava souboru pod vedením Ing. Tomáše Jandy. Náš soubor výrazně nezakolísal ani v jediné skladbě, což kvitovalo nadšeným potleskem jak místní švýcarské publikum, tak i odborná nezávislá porota. S poměrně významným náskokem se náš soubor

umístil již potřetí za sebou na prvním místě. Předvedli jsme tak dobrou propagaci českých mysliveckých tradic. Při rozhovorech a četných setkáních se soutěžícími kolegy i místními občany, jsme zároveň propagovali náš krásný region a perlu Slavkovského lesa Kladskou. Velmi jsme ocenili laskavost a pohostinnost místních pořadatelů, která se mimo jiné projevila i při předávání cen, kdy byl náš soubor velmi oceněn aplausem za to, že vážil tak dalekou cestu na švýcarsko-italské hranice. Přesto, že nás čekala ještě dlouhá cesta zpět domů švýcarskými údolími a nádhernou krajinou, těšili jsme se již na další ročník v roce 2015 v kantonu Solothurn. Doufáme, že bude stále trvat přízeň našich patronů a sponzorů LČR, s.p. Hradec Králové, Lesní závod Kladská tak, abychom mohli nadále vzorně prezentovat dodržování mysliveckých tradic Lesního závodu nejen zde u nás doma, ale i v zahraničí, protože propagace formou přátelství a hudby zůstane vryta do lidských srdcí nejdéle.

Štefan Bolváry



DĚTSKÝ DEN V ŠEMNICI



Dne 15. června se konal dětský den v obci Šemnice. Jedna z atrakcí pro malé i velké byla myslivecká naučná stezka, kterou zorganizoval kroužek mladých myslivců, jenž je pod záštitou Statku ZEOS Bor s.r.o. Naučná stezka měla sedm stanišť, na kterých žáci ZŠ a MŠ Regionu Karlovarský venkov zjišťovali a zároveň

doplňovali vědomosti o myslivosti a přírodě široké veřejnosti. Dospělí i děti poznávali stromy a jejich plody, stopy zvěře, stříleli ze vzduchovky na terč, dále viděli myslivecké stavby, trofeje a preparáty zvěře. Na každém stanovišti účastníci stezky získávali body do tabulky a na posledním, sedmém stanovišti, je čekala odměna v podobě účastnického listu a něčeho sladkého.



Poděkování patří v první řadě dětem, protože to zvládly po odborné stránce na výbornou – přeci jenom to byla jejich premiéra. A dále děkuji za ochotu a spolupráci starostovi obce Šemnice panu Tůmovi. Myslivosti zdar!

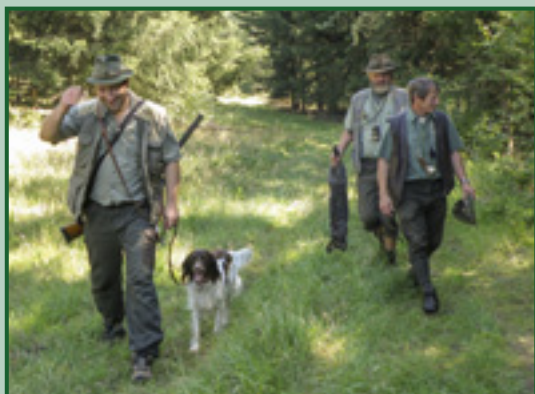
Mgr. Martin Tichý

LESNÍ A BARVÁŘSKÉ ZKOUŠKY

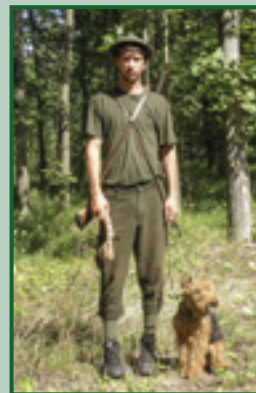
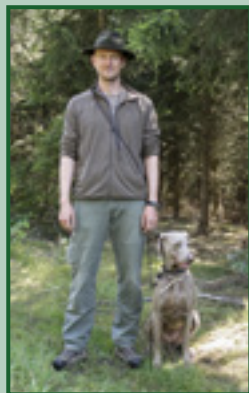


Jako každoročně, v polovině srpna, pořádal OMS Karlovy Vary víkendovou kombinaci

lesních a barvářských zkoušek. Lesní zkoušky se uskutečnily v sobotu 17. srpna, barvářské pak v neděli 18. srpna. Místo konání ovšem bylo novinkou. Ranní nástup, rozlosování a kontrola očkovacích průkazů se odehrávaly v restauraci ve Vojkovicích a v protějším parčíku. Samotné zkoušky probíhaly v přilehlých honitbách.



Ohaře při lesních zkouškách posuzovali zkušený rozhodčí Jan Bína a Jaroslav Bejda, malá plemena po oba dva dny měli v parádě Stanislav Barda, Ludvík Babinec a manželé Kunešovi. Roli vrchního rozhodčího zastal



předseda kynologické komise při karlovarském mysliveckém spolku Ing. Milan Kottek.

Počasi ukázalo svou horkou letní tvář, slunce svítlo už od samého rána a na pejsky a jejich vůdce se štěstí smálo, i když na některé jen poskrovnou. Přestože ne všichni

uspěli, byly to hezké dva dny strávené v přírodě a ve společnosti loveckých psů, jejich milujících vůdců a zkušených loveckých kynologů. Nejlepší výsledky z obou zkoušek můžete vidět v uvedeném přehledu.

Ivana Pečimúthová

LESNÍ ZKOUŠKY

ohaři	VOK Bora z Hronova dvora, Jan Lukeš, 236b/lc.
slídiči	NK Artemis z Peroutkova dvorku, Miroslav Vopalecký, 334/lc.
jezevčici a teriéři	JSDr Bruno z Údolí vinné révy, Karel Kantner, 248/lc.

BARVÁŘSKÉ ZKOUŠKY

slídiči	NK Artemis z Peroutkova dvorku, Miroslav Vopalecký, 124/lc.
jezevčici a teriéři	JSDr Bruno z Údolí vinné révy, Karel Kantner 120/l.c WT Urrik Říjof – Radek Beer, 120/l.c – o pořadí rozhodl věk psa

Z MYSLIVECKÉHO DENÍKU VLADIMÍRA ČEPELKY (9)

(Zdroj: Čepelka – Myslivecký deník MS Kovo Karlovy Vary 1960-1963)



ČESKOU REPUBLIKOU ZA HODINU A PŮL

Vážení čtenáři. Před nedávnem jsem navštívil Mariánské lázně a objevil jsem tam zahradu miniatur historických objektů. Velmi mě zaujaly, protože jsou velice pečlivě vystavěny s citem pro umístění a estetiku. Navíc tato zahrada sousedí s menší jelení oborou. Dovolím si Vás v několika dalších číslech našeho zpravodaje provést touto krásnou a klidnou zahradou.

KOLONÁDA KŘÍŽOVÉHO PRAMENE

Sloupový pavilon nad vývěrem slaného Křížového pramene byl vystavěn v letech 1817-18 architekty G. Fischerem a A. Thurnerem. Stavbu financoval premonstrátský klášter v Teplé, v té době majitel většiny pozemků na území Mariánských Lázní. Ve dvoraně je umístěna busta lékaře Josefa Jana Nehra – zakladatele místní tradice lázeňství. Pavilon v klasicistním - anglickém pojetí je nejstarší dochovanou kolonádní stavbou Mariánských Lázní a jeho podoba je zanesena také v erbu města.



JEŠTĚD

Moderní kuželová konstrukce telekomunikační věže a horského hotelu na vrcholu Ještědu ve výšce 1012 m n. m. Novodobá dominanta libereckého kraje postavena v místech původní horské chaty z roku 1844 a později rozhledny s hotelem, které do základu vyhořely v lednu 1963. Stavba z let 1966-73 podle plánů architekta Karla Hubáčka byla oceněna roku 1969 Perettovou cenou, nejvýznamnějším světovým oceněním za architekturu. Ještěd byl vyhodnocen jako nejlepší realizace české architektury 20. století.

Foto a autor Vladimír Dolejší

KYNOLOGIE PŘED 40 LETY



Jako rozhodčí jsme posuzovali v okresech Sokolov, Cheb a Plzeň - sever. U nás zase posuzovali rozhodčí z Plzně. Na zkoušky nás delegoval OV ČMS Plzeň – sever.

Nám jako rozhodčím se hodnotily jednotlivé disciplíny docela dobře, protože v té době byl ještě dostatek zvěře a to jak zajíců, bažantů, tak i koroptví a z mezi se ozývaly i křepelky. Posuzovalo se podle zkušební řádu pro zkoušky ohařů z roku 1971. V té době také docházelo ke změnám ve zkušebním řádu. Například zkušební řád pro zkoušky ohařů z 20.8.1971 umožňoval z práce ve vodě nulu a získání III. ceny. Odůvodňovalo se to tím, že převážná většina honiteb neměla vhodné podmínky pro výcvik ohaře při práci ve vodě anebo v těchto honitbách vodní plochy vůbec neměli. Tato změna, tak jako další podobné změny neměla dlouhé trvání.

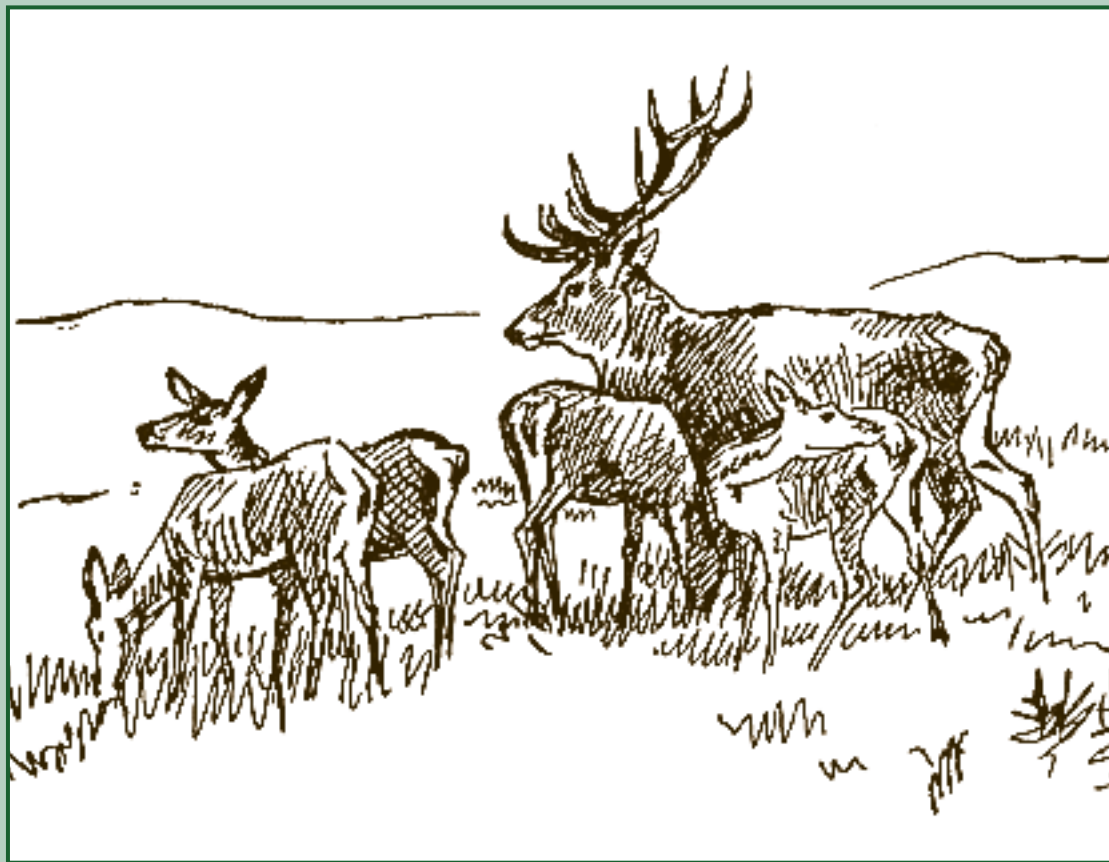
Ještě jedna dost podstatná změna, dříve vlečka s pernatou a srstnatou zvěří, kdy ohař stopu vlečky nesledoval, a to ani pod větrem a na konci vlečky zvěř náhodným hledáním nalézá, mohl být hodnocen nejvýše známkou 1. Dnes u stejných disciplín není důležité, jak pes sleduje stopu, ale s jakou dychtivostí a ochotou přijde ke zvěři, uchopí ji a přinese vůdci.

Ještě bych se rád zmínil o tom, kdo tenkrát pracoval v kynologické komisi – předsedou byl pan František Klíma, členové páni Ing. Čestmír Ryvola, Luboš Baxa, Jiří Honzík, Jiří Víšek a jako aktivisté pro jednotlivé oblasti to byli – Jaroslav Tomášek, Antonín Plic, Antonín Míšek, Václav Habrych, Stanislav Homola, Libuše Šmejková a Vojtěch Baroch.

František Urik

(autor článku je dlouholetým rozhodčím z výkonu pro ohaře při OMS Karlovy Vary)

HLEDÁNÍ ZATOULANÉHO ČASU (25) ZA LOVEM JELENÍ ZVĚŘE DO STŘEDOVĚKÝCH LESŮ KRUŠNOHOŘÍ



V podzimní přírodě Krušných hor, rozjasněné rudou barvou jeřabin i stmívavými siluetami stromů ve svazích, se volání jelení zvěře, nazývané od nepaměti královské, rozléhá tisíce let. V době kdy se tu před osmi až devíti tisíci lety objevil na slunných ostrozích Ohře člověk-mezolitický lovec, pobíhal zde patrně již onen typ západního jelena, kterého jen v málo pozměněné formě tu můžeme vidět dodnes.

Někdejší praobyvatel pravděpodobně dobře znal karlovarské prameny pro množství zvěře, která se do chráněného údolí stahovala k přírodním slániskům, a lze předpokládat, že byl tedy i významným lovcem jelení, srnčí a černé zvěře, která zde žila vedle jiných druhů zvířat. Lov v té době byl výhradně záležitostí výživy a tudíž svobodný pro každého člena rodu. Zřejmě tomu tak bylo i u prvních slovanských obyvatel,

kteří do Poohří přicházeli od 6. století a položili základ k souvislejšímu a stabilnějšímu osidlování. Ve 12. století se lov jelení zvěře dostal do popředí zájmu mocných a majetných, králů a šlechty.

Množství jelení zvěře žijící ve volné přírodě se přes počáteční vysoký stav v nejstarších dobách začalo neustále snižovat, až nakonec vzrůstající zájem způsobil, že došlo k uzavírání zvěře do obor. Mezi řekami Ohře a Teplá, pravděpodobně od Lokte až po nynější Olšová Vrata na Karlovarsku, vznikla velká obora, vyhrazená králi a jeho družině. Nešlo ovšem o oboru s uměle ohrazenou honitbou ve smyslu dnešního pojmu slova obora, nýbrž o území, kde zvěř, především jelení, byla chována a hájena určenými myslivci. Přednostní postavení této „královské zvěře“ ustanovil v roce 1379 lesní úřad v Chebu s tím, že „každý lesní může ve svém revíru lovit veškerou zvěř, vyjma jelenů a laní“.

Časté lovy, nedůsledná pronásledování škůdců - rysa a vlka, právě tak, jako zvyšující se důlní těžba s rostoucím počtem obyvatel měly za následek, že stav jelení zvěře se podobně jako jinde v českých lesích začal dále rychle snižovat. Již v 16. století se proto několika nařízeními zakazovalo „bití a střelení laní“.

Opatření však zřejmě nebylo příliš účinné, jak je možno usuzovat z ocenění konfiskovaného majetku města Ostrova z roku 1623, kdy z plochy téměř dvanáct tisíc hektarů se možný odstřel jelení a srnčí zvěře odhadoval pouze na třech tisících hektarech a to v počtu dvaceti kusů ročně. V městských karlovarských lesích byl tou dobou jelen už vzácností a přebíhal sem ze sousedního kysibelského panství.

Lumír KOTHERA

Zdroj: MYSLIVOST – myslivecké zábavy 4/2006

připravuje Jaroslav Baroch

JAK JE DŮLEŽITÉ MÍTI V HONITBĚ PSY

Jak by dodal jeden myslivecký kolega a přítel lovecky upotřebitelných psů. Ale proč tento příspěvek píši. Bylo krásné květnové odpoledne a tak jsem se vydal na obchůzku honitbou se čtyřnohým kamarádem, respektive kamarádkou výmarskou ohařkou Arwen Power of Energy. Mezi obcemi Nivy a Ruprechtov, na kraji pole,

začala být fena neklidná a o několik okamžiků později vystavovala směrem k mezi. Zde jsem zpozoroval zrzavou hlavu lišky sedící hřbetem k nám. Následovalo bleskové odjištění kulobroku a vzápětí třeskla broková rána na zhruba 10 m. Nešlo minout. Arwena jakožto správně vedený lovecký pes vzápětí lišku aportovala.



na půl sedmou hodinu ranní následujícího dne. Při příchodu k noře byl kapr pryč, což svědčilo o přítomnosti liščat. Zde přišel k své práci drsnosrstý jezevčík Toby z Heřmanova domu. Po vpuštění do nory následovalo, jak většina z nás zná, obligátní hlášení jezevčíka. Po několika minutách postupně začali vybíhat liščata,

liška byla značně pohublá a ocucaná. Následovalo obeznámení nor v nejbližším okolí a nebylo překvapením, že nora na „Prd'ovně“ byla obsazená. Mimo jiné, u této nory byl nalezen kapr cca 50 cm. Jak ho tam liška dotáhla a hlavně, jak ho ulovila je záhada. Jelikož se kvapem blížil večer, domluvil jsem se s př. Polívkou a jeho normikem

k našemu překvapení, jich bylo sedm (i když na fotografii jich je pouze 6), všechna byla střelena. Co říci na závěr, kdyby nebylo našich čtyřnohých pomocníků, lišku bych s největší pravděpodobností přehlédl a liščata bychom s nory také nevyhnali. Proto, važme si našich pomocníků.

Petr Dolejš



MYSLIVCŮM OKRESU KARLOVY VARY



Lovecká sezona je v plném proudu. Plány lovu v jednotlivých honitbách se začínají naplňovat. A to je ta chvíle, kdy si dovoluji Vás všechny oslovit jménem kulturně propagační komise Okresního mysliveckého spolku ČMMJ Karlovy Vary.

Tradičně tato komise ve spolupráci s Vámi připravuje ples okresní organizace a to na 31. ledna 2014 v sále a přilehlých prostorách Lidového domu v Karlových Varech – Staré Roli. Tyto prostory se nám zdají pro reprezentační ples okresní organizace vyhovující a hlavně z hlediska výše nájemného a cen ostatních služeb nejvhodnější.

Víme, že celá řada mysliveckých sdružení v okrese připravuje svoje plesy v místě honitby. Kulturně propagační komise je přesvědčena, že je vhodné a potřebné organizovat i okresní myslivecký ples, kterým se můžeme prezentovat v našem okresním a vlastně i krajském městě.

Cílem tohoto plesu je ukázat veřejnosti, že myslivci nejsou jenom těmi „vrahy nebohých zvířátek“, ale že se dokážeme i bavit a při společném posezení vysvětlit všem naše poslání ve společnosti.

Druhým cílem je dosáhnout toho, aby okresní myslivecký ples nebyl ztrátový a případně získané prostředky uvolnil OMS na činnost s dětmi a mládeží, protože počet našich členů neustále klesá. Kvapem se se blíží doba, kdy z vybíraných ročních příspěvků členů nedokážeme zaplatit chod naší kanceláře, vydávání tohoto mysliveckého zpravodaje či příspěv na práci s dětmi a mládeží. Při organizování plesu se snažíme udržet vstupné na přijatelné úrovni a při zcela vyprodaných prostorách (což se nám v posledních dvou ročnících nepodařilo) z těchto peněz zaplatíme pronájem sálu, hudbu, poplatky OSA, hasičskou službu a další položky, které s tím každoročně souvisí.

Příjem do pokladny okresního mysliveckého spolku nám může zajistit jediné myslivecká tombola. Vzhledem k tomu, že OMS není provozovatelem a ani uživatelem honitby, je bohatost myslivecké tomboly závislá pouze na Vás. Naši členové provozují myslivost ve více než osmdesáti honitbách v okrese. Pokud by každá honitba přispěla jediným kusem spárkaté zvěře, nebo několika kusy zvěře drobné, podařilo by se nám dát dohromady opravdu velmi bohatou a lákavou tombolu. Řada našich členů provozuje zemědělskou činnost, včelařství, lesnictví, rybníkářství, nebo podniká v jiném oboru. A ze zkušenosti Vám mohu sdělit, že balík sena, slámy, pytel obilí, metr dřeva, fůra hnoje či sklenice medu vždy nejen oživí zábavu plesu, ale jsou i vítanou cenou.

Stejně tak je možné se podílet na tvorbě samotného programu plesu. Máte mezi sebou někoho, kdo by mohl být slavnostně pasován na lovce zvěře? Komu udělit na plese vyznamenání za činnost pro myslivost? Víte o někom, kdo by oživil průběh

večera taneční vložkou, stepem, mažoretky apod.? Vše je vítáno. Je to náš ples pro nás. Ples více než šesti stovek myslivců okresu Karlovy Vary.

Proto Vás prosím, veškeré nápady, které by přispěly k dobré úrovni a zábavě na našem plese volejte, nebo posílejte předsedovi kulturně propagační komise příteli Ladislavu Cinegrovi - Ladislavcinegr@novarole.cz, tel. číslo 724 180 148 případně na přítele Vladimíra Dolejšího, info@fotonatur.cz, tel. číslo 602 128 129. Zvěřinu od Vás budeme vybírat od září ve sběrně zvěřiny v Mezirolí a to 24 hodin denně, sedm dní v týdnu. V případě, že nemáte možnost zvěřinu dovézt, zavolejte na některé více uvedené číslo, nebo napište na e-mail a my si pro ni, stejně jako i pro další ceny do tomboly, přijedeme.

Věřím, že společným úsilím se nám podaří zorganizovat opravdu pěkný ples myslivců OMS ČMMJ Karlovy Vary.

Cinegr Ladislav, předseda KPK

Řádková inzerce

NOVÁ KNIHA

Josef Langáš – KYNŽVARTSKÉ LESY

Nová kniha z pera Josefa Langáše, který se po mariánskolázeňských lesích tentokrát zabývá podrobně další oblastí, jistě potěší nejednoho myslivce i lesáka.

V knize jsou uvedeny vlastnické vztahy od původních majitelů až po současnost, a to včetně montánních lesů hornoslavkovských, působení armády v císařských lesích po roce 1945, následně pak hospodaření lesních podniků v této oblasti. Vývoj lovectví a myslivosti je doložen i počty ulovené zvěře, zejména v oblasti Kladské. Čtenář zde najde řadu fotografií počínaje chráněnými porosty, významnými památkami či trofejemi a živou zvěří. Zmiňuje se také o významných akcích, jakými jsou Svatováclavské troubení, vábení jelenů či přehlídka a výstava trofejí.

Prodej této publikace bude zahájen na Svatováclavském troubení na Kladské 28.9.2013

PRODÁM

štěňata Welsh terirů po pracovně, exteriérově i povahově výborných rodičích, odběr v 2. polovině září. Kontakt: Josef Říha, Krajková, tel: 607 635 520



BERBERA

- Výkup, zpracování a prodej zvěřiny
- Ekologické zemědělství
- Chov křepelek a bažantů
- Agroturistika s ubytováním

Výkupní místa v Karlovarském kraji:

Kraslice - p. Ksandr
tel.: +420 724 525 063

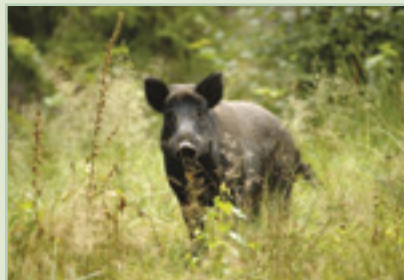
Krásno - p. Jedlička
tel.: +420 602 173 236

Mezirolí - p. Cinegr
tel.: +420 724 180 148

Chlum u Novosedel - p. Janoušek
tel.: +420 737 860 892

www.berbera.cz

e-mail: info@berbera.cz





Ing. Jaroslav Fiala, CSc.
Předseda představenstva



Michal Řiško
Místopředseda představenstva

Stavíme, opravujeme a udržujeme

- Místní komunikace a účelové cesty
- Vozovky • Parkoviště • Mosty a lávky • Opěrné zdi • Chodníky a zámkovou dlažbu • Cyklostezky

Provádíme

- Výspravy výtluků • Frézování, nátěry, čištění a odvodnění vozovek
- Opravy příkopů, propustků, rigolů, šachet a vpustí • Vodorovné dopravní značení • Seřezávání krajnic • Strojní čištění areálů, silnic a prostranství • Úpravy silniční a parkové zeleně, terénu, sportovišť • Likvidaci invazivních rostlin

Prodáváme

- Posypovou sůl • Asfaltovou směs obalovanou - pytlouvanou
- Frézovanou drť • Dopravní značky ... a další komodity



Rovnoměrné rozmístění našich 10 provozních středisek na území Karlovarského kraje nám umožňuje poskytovat služby operativně - s minimálními nároky na dopravní vzdálenost

Hazlov	- tel: 354 595 216
Cheb	- tel: 354 402 350
Krásná Lípa	- tel: 352 695 284
Sokolov	- tel: 352 673 268
Velká Hleďsebe	- tel: 354 627 930
Nejdek	- tel: 353 925 074
Horní Slavkov	- tel: 352 688 478
Otovice	- tel: 353 504 250
Toužim	- tel: 353 311 662
Bochov	- tel: 353 220 421

uskk.cz

Kontaktujte zástupce obchodního oddělení společnosti:

Markéta Wernerová, tel: 353 504 225
e-mail: wernerova.marketa@uskk.cz

Kontaktujte zástupce vedení společnosti:

Mgr. Tomáš Vrána, tel: 353 504 233
e-mail: vrana.tomas@uskk.cz

Pomůžeme se zajištěním financování větších zakázek

Jsme držiteli ISO certifikátů managementu kvality, environmentu a bezpečnosti a ochrany zdraví při práci a certifikátu Zelená firma

STIHL®



kalendář STIHL



**Lesní a zahradní
technika**

STIHL®
KAREL HAMRLA

Jáchymovská 27, 360 04 Karlovy Vary E-mail: kh.stihl@tiscali.cz, www.stihl-hamrla.cz

Tel.: +420 353 224 513

Fax: +420 353 997 036

OMS SOKOLOV



OMS SOKOLOV

VÍTE, ŽE ...

- Dne 31.8.2013 zahájil OMS Sokolov kurz adeptů myslivosti. Byl zahájen od 8:30hod vysvětlením poslání kurzu a organizačními pokyny. Vedoucím je jednatel OMS p. Bejček František. Lektory budou osvědčení a nově proškolení lektori, kteří absolvovali proškolovací kurz dne 19.4.2013. Zahájení se zúčastnilo 7 adeptů, 2 byli omluveni kvůli zaměstnání v zahraničí po dočasnou dobu. Je ještě možné další zájemce přijmout.
- Do kurzu pro hospodáře se přihlásili 2 zájemci a pro tak malý zájem není možné kurz zajistit. Pokud by se přihlásili alespoň další 3 nebo 4 zájemci, kurz bude zahájen později. Pokud bude zájem, volejte na 774 955 195. Zkušeni lektori jsou připraveni.
- V roce 2013 se projevuje nedostatek zájmu vůdců o zkoušky loveckých psů. ZV v Chodově nebyly provedeny, rovněž nebyly organizovány BZ a BZH v Krásnu. Další PZ ohařů proběhnou 7. 9. v Chodově s jednou skupinou ohařů. OMS Sokolov je připraven zkoušky uvedené v ročním plánu reorganizovat k plné spokojenosti aktivitou pořádajících honiteb a pořadatelů. Těmto za to patří upřímný dík OMS a kynologické komisi OMS.
- SZVP v Dolním Rychnově proběhly dle plánu kynologických akcí s výsledky, jak je uvedeno ve zprávě kynologie. Vítězi z Lázní Kynžvart blahopřejeme a všem, kteří se akce zúčastnili, děkujeme za jejich aktivitu při výcviku a předvedení psiků.
- Okresním mysliveckým spolkům byl ze strany MZE ČR předložen k připomínkování a posouzení návrh změny Vyhl. 244/2002 sb. - používání loveckých psů pro mysliveckou praxi do novelizace Vyhl. 350/2013 sb. - k tomu konstatováno kynologickou komisí OMS. S použitím rozumu dochází k vytvoření solidárního přijatelného dokumentu - krátce řečeno s klasiky - když se dělá pořádek, tak se věci vrací do původního stavu, který byl už dříve použitelný pro všechny - viz. Vyhl. č. 134/1996 Sb. Děkujeme za použití rozumu bez týrání lidí okolo lovecké kynologie. A teď už jen opravdu toto použít a uvést do praxe - viz. upravené ZŘ a řády pro rozhodčí výkonu.

- Upozorňuji naše členy OMS Sokolov, že je možné již od měsíce září 2013 zajít na sekretariát OMSu každou středu od 09:00 do 17:00h zaplatit si pojištění a ČP na rok 2014 a dále. Na jednání OS OMS jste prostřednictvím svých zástupců rozhodli všemi hlasy, že OMS Sokolov se nebude spojovat s ostatními OMSy v kraji a proto svoji vůli podpořte pořádkem a včasností při plnění svých povinností. Děkuje okresní myslivecká rada.
- Na základě požadavku KÚ Karlovy Vary byl zpracován seznam míst v okrese, kde dochází ke střetům vozidel se zvěří - tento je zveřejněn ve zpravodaji, další případně nenahlášená místa je možné doplnit.
- Do poloviny roku 2013 došlo ke změnám pravidel pojištění u naší stavovské pojišťovny Halali. Zájemci o tyto změny, mohou využít vysvětlení agentem poj. Halali p. Bejčkem a ti „eletrifikáni“ a znalí internetu uveřejnění změn na tomto „vševědoucím MEDIU“. Děkuji za obeznámení se nebo příchod na „pokec“ na jednatelství.
- Jménem OMR děkuji velice všem mysl. hospodářům a mysl. sdružením a organizacím za předložení trofejí na Přehlídce trofejí a jejich hodnocení. Omlouváme se za stísněné prostory konané Přehlídce, ale opravdu jiné na nás nezbyly vzhledem k nutnému přesunu termínu konání.

František Bejček

SPOLEČENSKÁ KRONIKA: ŽIVOTNÍ VÝROČÍ

81 let

Pichl Jaroslav 11.9.1932

75 let

Protz Antonín 16.10.1938

Zikmund František. 22.11.1938

70 let

Jaksch František 8. 10.1943

Kubinec Antonín 22.10.1943

65 let

Kalaš Oleg, PhDr. 29.10.1948

Salva Jan 4.11.1948

60 let

Peroutek Štefan 28.10.1953

55 let

Hemr Luboš 26.11.1958

50 let

Pražák Michal 12.11.1963

**Všem jubilantům opravdu
HODNĚ ZDRAVÍ A SPOKOJENOSTI a ÚPŘIMNĚ LOVU ZDAR!
MR OMS Sokolov**

ZKOUŠKY Z NOROVÁNÍ



Dne 11.5.2013 proběhly v městě Krásno, zkoušky norování, pořádané OMS Sokolov na umělé noře u restaurace Krajcech. Zkoušek se zúčastnilo celkem 5 psů, z toho 1 fena (1 jack russell teriér, 3 jezevčici drsnorští a 1 jezevčík dlouhosrstý). Zkoušky

rozhodcovali rozhodčí Luboš Hemr a Monika Hudacká. Ve zkouškách obstáli všichni 4 psi, fenka, bohužel, neuspěla. Zkoušky proběhly za suchého počasí. Škodná byla v dostatečném množství, vůdci byli ukázněni.

Luboš Hemr

PACHOVÉ OHRADNÍKY

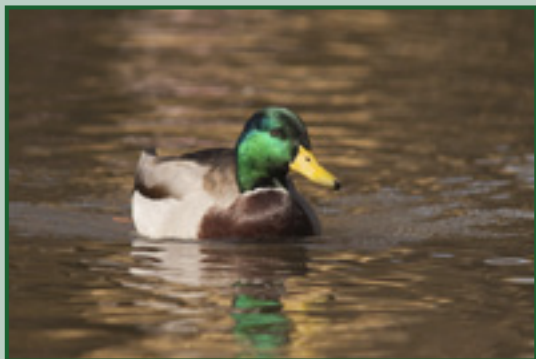
Na jednání u Ing. Václava Jakubíka, člena rady kraje pro oblast životního prostředí a zemědělství, vzešel ze strany jednotlivých OMSů požadavek na finanční podporu při realizaci umístění „pachových ohradníků“ v ohrožených úsecích Karlovarského kraje, kde dochází k nejčastějším střetům zvěře s motorovými vozidly. Každý z OMSů byl krajem vyzván k navržení úseků vhodných k takovému ošetření. Jedná

se o oboustranné „oplocení“ pachovými ohradníky, které si budou již instalovat a udržovat jednotlivá sdružení svépomocí. V okrese Sokolov bylo vybráno celkem 11 úseků v celkové délce 13,5 km. Věříme, že pomoc kraje přijde a pomůže tak ochránit inkriminovaná místa, kde dochází k nejčastějším střetům lesní zvěře – našeho národního bohatství.

Ing. Arnošt Fuchs

SPECIÁLNÍ ZKOUŠKY Z VODNÍ PRÁCE

Speciální zkoušky z vodní práce konané dne 3.8.2013 v Dolním Rychnově. Zkoušek se zúčastnilo celkem 8 psů. Zkoušky byly velmi dobře připraveny. Rybník byl dočasně



osvobozen od návalu koupání chtivých zájemců (po vzájemné dohodě pořadatelů, obce Dolní Rychnov a veřejnosti). Počasí bylo naprosto tropické! Došlo k odvolání jediné feny, která vzhledem ke své náruživosti nezvládla „klid na stanovišti“ a chtěla hlasitě jít lovit na hladinu. Zkoušky nakonec zvládli 4 psi v první ceně, dva ve druhé ceně a jeden v ceně třetí. Vše vyhrála fena českého fouska HERA od Vavříneckého rybníka s majitelem Františkem AGAI.

Vrchní rozhodčí zkoušek
František BEJČEK



MŮJ PRVNÍ KŇOUR

V roce 1975 jsem sloužil jako lesník na polesí Krásno, na lesnickém úseku Třídolí. Služba lesníka byla tehdy zcela jiná jako dnes. Snad proto, že lesník chodil po úseku pěšky, jeho výměra nepřesahovala pět set hektarů, také úkoly byly v porovnání s dneškem třetinové. To dávalo více času na opravdovou lesařinu a také na myslivost

Jednoho únorového dne jsem na Milířích, v porostě asi padesátiletém, vyznačoval probírku, stromy určené ke skácení při výchově porostu.

Vyznačovalo se tehdy tak zvaným črtákem, což byl speciální zavírací nůž k označování stromů určených ke skácení. Žádné spreje se tenkrát do lesa netahaly. Byl slunečný den, sníh chroupal v mírném mrazu pod nohama a práce mi vesele ubíhala. Před polednem jsem byl s vyznačováním hotov. Jelikož do konce pracovní směny zbývalo dost času, rozhodl jsem se, že se domů na Hruškovou vrátím oklikou po Staré Houpačce, což byla kamenitá cesta z Milířů přes Třídolí. Byla o mnoho delší, ale byla prohrnutá a vedla přes velkou část mého úseku,



čehož jsem chtěl využít k pochůzce a po případě odstřelit nějakou lišku. Zároveň se zastavím u kočího, který zde stahoval dřevo, abych se přesvědčil, jak pokročil s prací. Vysoká se již nestřílela, a že bych narazil na selata nebo lončáky se v tuto denní dobu nedalo předpokládat. Mohli jsme tenkrát střílet také kňoury, ale ti museli mít přes sto kilo. Pokud někdo střelil kňoura lehčího, byly tvrdé postihy se zákazem odstřelu trofejové zvěře na celou jednu sezonu.

Cesta mi příjemně utíkala, sluníčko mě hladilo a já se kochal krásami zasněženého lesa. Přes cestu bylo ve sněhu vyznačeno mnoho stop od jelenů a srnčího. Pojednou jsem koutkem oka zaznamenal po levé straně cesty ve starém mýtním porostě nějaký velký balvan, který se ostře odrazil od napadeného sněhu. Při bližším pohledu jsem rozeznal, že se jedná o buchtující divoké prase. Měl jsem s sebou kulovnici 7x57 nastřelenou na sto metrů na krabičku sirek. Ta okamžitě letěla z ramene. Zaklekl jsem, tak jako vždy když musím střílet z volné ruky, v momentě byl cíl v puškohledu. Pozorně jsem divočáka prohlížel. Nesměl jsem střelit bachyni, to zákon nedovoloval.

Nevím, jestli to byla odvaha nebo drzost a jakmile jsem zahlédl štrapec, pohnul se můj ukazovák na spoušti. Ránu ztlumil

sníh, prase prudce vyrazilo a v zápětí mi zmizelo za mlazinou.

Zapaluji si cigaretu a čtvrt hodinu než se vydám na nástřel, věnuji přemýšlení. Mělo to prase sto kilo nebo ne? A nebyla to náhodou bachna? V tom sněhu jsem se mohl přehlédnout. Vydávám se pomalu na nástřel.

Nemusel jsem dlouho hledat. Stopy jsou ve sněhu dobře patrné. Zpočátku pouze drobné krůpěje barvy, ale rychle přibývají na intenzitě. Po sedmdesáti krocích už vidím kus ležet zhaslý před sebou. Rychle k němu a nejprve pátrám po střípaci. Ano, je tam, viděl jsem dobře. Horší to bylo s odhadem hmotnosti, musel jsem počkat, až jsme ho dostali na váhu. Teprve tady mi spadl kámen ze srdce. Vyvržený sto dva kilo. Odstřel byl tedy v pořádku. Byl to pětiletý kňour, kterého sluníčko, tak jako mne, vytáhlo do porostu. Na přehlídce trofejí byly zbraně ohodnoceny více jak sto deseti body CIC. Tedy bronzová medaile. Později jsem střelil ještě hodně prasat, ale žádné již nepřekonalo tuto hodnotu.

V. Kuželka

OMS CHEB



Slovo hospodářky

Vážení kolegové myslivci,

dovolte, abych Vás seznámila se současným stavem naší členské základny OMS Cheb. Do 24.8.2013 máme 477 členů z toho:

Členská základna OMS Cheb	
řádní členové	314
důchodci +65	136
invalidní důchodci	13
lesáci	13
studenti	1

Chtěla bych Vám připomenout, že členské příspěvky na příští rok 2014 musí být uhrazeny včas, tj. do 31.12.2013. Pokud tak neučiníte, přestáváte být od 1.1.2014

členy ČMMJ a nejste pojištěni. Po tomto termínu budete muset znovu uhradit zápisné 100 Kč.

Členské příspěvky zůstávají nezměněny:	
řádní členové	800 Kč
senioři od 65 let	500 Kč
invalidní důchodci	500 Kč po předložení průkazu ZTP
studenti	500 Kč po předložení potvrzení o studiu
myslivci z povolání	550 Kč po předložení průkazu

Miroslava Maršíčková
hospodářka

**Od září máme pro Vás na OMS Cheb
opět otevřeno 2x týdně:**

**Pondělí 9.00 – 17.00, Středa 9.00 – 16.00
a od listopadu 2013 2013 i v Pátek 9.00 – 13.00**

V případě nutného jednání na OMS mimo provozní hodiny volejte na telefonní číslo 732 164 538 paní Maršíčkové Miroslavě.

BLAHOPŘEJEME!

Ve 3. čtvrtletí roku 2013 oslaví životní jubilea tito naši kolegové

85 let

Amcha Jaroslav 22.7.1928

80 let

Všetečka Miroslav 3.7.1933

70 let

Trepka Bohumil 2.7.1943

65 let

Krejzar Pavel 26.7.1948

Minář Petr 4.8.1948

Hupka Václav 8.8.1948

60 let

Makovec Jan 6.7.1953

Pilip Pavel 9.7.1953

Šarata Vítězslav MUDr. 24.7.1953

Kuřátko Jiří 28.8.1953

Taušer Rudolf 3.9.1953

Gregor Karel Ing. 12.9.1953

**Všem uvedeným jubilantům tímto blahopřeje
OMS CHEB a MR CHEB.**



LESY ČR - STÁTNÍ LEVNÉ HOSPODÁŘSTVÍ
K provozu O.P. pro Město Kladsko, tel. +420 311 601 711, fax +420 311 601 701, info@lesy.cz, www.lesy.cz



19. ročník Svatováclavského troubení na Kladské r.2013

28.9.2013

v 17⁰⁰ hod.



LESNÍ ZKOUŠKY MALÝCH PLEMEN 8.6.2013, BARVÁŘSKÉ ZKOUŠKY MALÝCH PLEMEN 9.6.2013 Kladská

Okresní myslivecký spolek v Chebu uspořádal dne 8.6.2013 v režijní honitbě Lesů České republiky, s. p. LZ Kladská lesní zkoušky malých plemen.



Na tyto zkoušky se přihlásili čtyři vůdci se svými psy.

Zkoušky v půl deváté po odeznění loveckých fanfár zahájil krátkým přivítáním ředitel Lesního závodu Kladská Ing. Jan Němický, který přivítal přítomné a předal slovo vrchnímu rozhodčímu p. Františku Bejčkovi. Po nezbytné veterinární prohlídce proběhlo losování pořadí, rozdělení psů do skupin a odjezd do honitby.

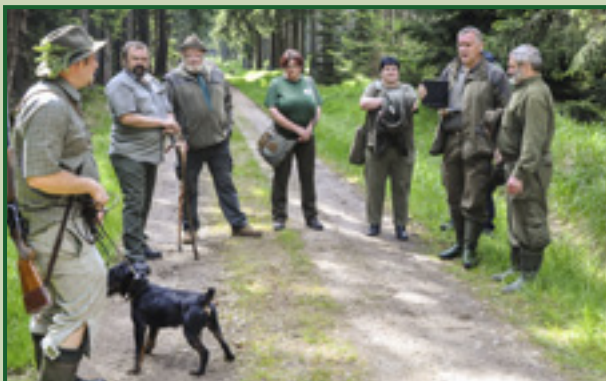
Jedinou skupinu posuzovali Otomar Novák a Rostislav Bejček. Na zkoušky

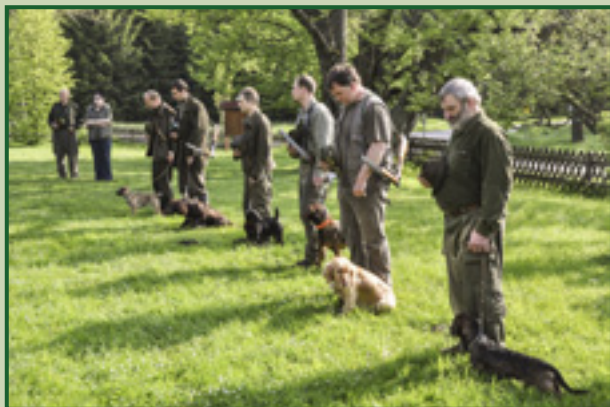
byla přihlášena následující plemena loveckých psů – německý křepelák, alpský brakýř a dva jagd teriéři.

Na prvním místě se umístila fena Bibi ze Slovákové vedená p. Petrem Šilhanem v I. ceně s počtem 356 bodů, na druhém místě alpský brakýř Gero z Rakovce vedený p. Jiřím Polívkou ve II. ceně s počtem 200 bodů (barva za 2), na třetím místě jagd teriér Gips Petrov vedený p. Františkem Agaiem ve III. ceně s počtem 213 bodů (barva 1) a na čtvrtém místě pak jagd teriér Bady z Holubče vedený p. Pavlem Faměrou rovněž ve III. ceně s počtem

207 bodů (následování 1).

Výsledky zkoušek byly vrchním rozhodčím v 15 hodin vyhlášeny a zkoušky oficiálně ukončeny.





Druhý den kromě psů, kteří se zúčastnili lesních zkoušek předcházející den, byli na barvářské zkoušky přihlášení další dva psi – jezevčík drsnosrstý a border teriér.

Tento den posuzovali rozhodčí Monika Hudacká a Rostislav Bejček, vrchním rozhodčím byl opět jmenován František Bejček. Po krátkém přivítání vrchním rozhodčím proběhlo losování a odjezd do honitby.

Vyhlášení výsledků zkoušek se opět konalo na zámečku Kladská ve stejném čase jako předcházející den.

Na prvním místě se opět umístila fenka německého křepeláka Bibi ze Slovákové vedená p. Petrem Šilhanem v I. ceně s počtem 124 bodů tak, jako na lesních zkouškách, na druhém místě jezevčík drsnosrstý Akim od Dobrovských rybníků vedený p. Otomarem Novákem v I. ceně s počtem 120 bodů, na třetím místě fena border teriéra Gema Kamenné

slunce vedená p. Milanem Balkem v I. ceně s počtem 120 bodů, na čtvrtém místě pes německý křepelák Bor ze Slavičinské hájenky vedený p. Karlem Hořejším v I. ceně s počtem 108 bodů, na pátém místě se umístil alpský brakýř Gero od Rakovce vedený p. Jiřím Polívkou v I. ceně s počtem 103 bodů a na šestém místě pak pes – jagd teriér Bady z Holubče vedený p. Pavlem Faměrou ve II. ceně s počtem 102 bodů (následování 2).

Veliký dík patří Lesnímu závodu Kladská, řediteli lesního závodu Ing. Janu Němickému, Ing. Stanislavu Smolíkovi, poslesnému a jeho hajným, Ing. Petru Tůmovi, bez jejichž pomoci a ochoty by se tyto zkoušky nemohly konat na takové úrovni a samozřejmě i rozhodčím, kteří svým přístupem, korektním a profesionálním posuzováním v nemalé míře přispěli k pohodové atmosféře zkoušek.

Milan Andrlé

předseda kynologické komise



NÁRODNÍ VÝSTAVA PSŮ V KLATOVECH



Dne 15.6.2013 jsem se se svou fenkou Bavorského barváře „Dona z Valašska“ zúčastnila Národní výstavy psů v Klatovech. Byly jsme zařazeny do skupiny VI. FCI - honiči a barváři, třída otevřená a se startovním číslem 595 vyrazily do boje. Mezinárodní rozhodčí MVDr. Šimek František. Vedro, které panovalo, nám ubíralo sil. Přes tuto skutečnost jsme se domů vracely se slávou, neboť jsme přivezly tato ocenění: V1, CAC, Národní vítěz a BOB spolu s poháry a medailí. Jsem registrována u OMS Cheb, Myslivecké sdružení Okrouhlá. Ráda se o tuto radost podělím s ostatními čtenáři Mysliveckého zpravodaje, myslivci a kynology.

Věra Havlovičová

Kachní kámen 12, Cheb 350 02.

BEZKONTAKTNÍ NOROVÁNÍ

ZKOUŠKA NOVÁČKŮ ZN 24.8.2013

Okresní myslivecký spolek v Chebu uspořádal dne 24.8.2013 na umělé noře ve Františkových Lázních zkoušky v bezkontaktním norování - zkoušky nováčků.

Na tyto zkoušky se přihlásili 4 vůdci se 4 loveckými psy. Vrchním rozhodčím byl jmenován p. Jiří Švec, posuzovali paní Monika Hudacká a Otomar Novák. Práci normistrů zastali Josef Hudacký s Milanem Andrlm.

Zkoušky v 8.30 zahájil krátkým přivítáním předseda kynologické komise Milan Andrl, který přivítal přítomné a předal slovo vrchnímu rozhodčímu p. Otomarovi Novákovi. Po nezbytné veterinární prohlídce proběhlo losování pořadí a zkouška mohla začít.

Všichni přihlášení ve zkoušce obstáli a získali loveckou upotřebitelnost pro práci pod zemí. Nejlepšího času - 11 sekund - v disciplíně rychlost dosáhl jezevčík trpasličí drsnosrstý Tramp od Strážné skály vedený panem Miroslavem Třmínkem.

Zkoušky byly vrchním rozhodčím vyhlášeny a ukončeny kolem 10. hodiny. Děkuji tímto členům kynologické komise, paní Monice Hudacké a Otomaru Novákovi - se Soňou za přípravu jak samotných zkoušek, tak i za provádění společných nácvičků, kterými jistě dopomohli zúčastněným vůdcům a jejich psům k úspěšnému zvládnutí zkoušek.

Milan Andrl

předseda kynologické komise OMS Cheb

ZÁVOD NA VYSOKÉ VĚŽI



V sobotu 24.8. se uskutečnil na střelnici ve Františkových Lázních tradiční závod na vysoké věži. Střílelo se 30 jednotlivých terčů skeetovým způsobem a 10 dvojterčů, čili 50

terčů. Za pěkného slunečného dne se v závodě „O pohár města Františkovy Lázně“ na prvním místě s velmi dobrým výsledkem 48 umístil Václav Noháček, druhý skončil Václav Pošvář - 43 terčů a třetí Vladimír Dusík se 42 terči. Současně proběhla i soutěž družstev, ve které zvítězili Říha st., Říha ml. a Noháček, druzí byli Kotrbáček, Dusík a Novák a třetí Pošvář, Hudacký a Berdich. Všem vítězům blahopřejeme, ostatním střelcům do dalších závodů zdar, střelecké komisi a obsluze děkujeme za bezproblémový průběh a těšíme se na další závod LS+T memoriál A. Sitty konaný dne 5.10.2013, na který všechny srdečně zveme.

Miloš Berdich

LOVECKÝ DVOJBOJ 2013

Dne 24.8.2013 proběhl v krásném prostředí střelnice OMS Cheb ve Františkových Lázních již 12. ročník Loveckého dvojboje v norování na lišku dle zkušebního řádu a střelba na loveckém kole.

Tohoto ročníku se zúčastnilo 10 dvojic. Na 1. místě se umístila dvojice ve složení paní



Děkujeme za účast všem soutěžícím, kteří se letošního 12. ročníku zúčastnili a věříme, že nám zachovají přízeň i pro 13. ročník, který se bude konat 23.8.2014.

Za pořadatele J. Vozka.

Monika Hudacká s fenkou Elma z Přimdského Podhradí a střelcem Milošem Berdichem, 2. místo obsadil pan Jaroslav Brož ze Skupče s fenkou Yony ze Skupečské vinice a střelcem Josefem Keprtou a na 3. místě rovněž pan Jaroslav Brož s fenkou Tina ze Skupečské vinice a střelcem Josefem Keprtou.



Střední **LESNICKÁ** škola **ŽLUTICE**



LESNICTVÍ



LESNÍ MECHANIZÁTOR



ZAHRADNICTVÍ
KRAJINÁŘSTVÍ



VČELAŘ

Tradice oboru **lesnictví** započala na naší škole v roce 1988. Jde o čtyřleté studium zakončené maturitou. Od roku 2007 přibyl tříletý obor **lesní mechanizátor**, zakončený závěrečnou zkouškou s výučním listem.

Aktuálně škola rozšířila nabídku oborů ještě o dva, které budou v případě zájmu vyučovány od 1.9.2013, tedy v den 25. výročí zahájení výuky lesnictví. Novými obory jsou **zahradnictví se zaměřením na krajinářství** a obor **včelař**. Krajinářství je obor čtyřletý s maturitou a včelař je tříletý s výučním listem.

Ve všech oborech má velký rozsah praktická **výuka, tedy výuka v lese, v krajině, prostě v přírodě**. Pro tento účel máme školní poleší, které tvoří přírodní skvost Chlumská hora o rozloze 500 ha, která je u městečka Manětín na hranici karlovarského a plzeňského kraje v regionu říčky Střely, který je nazýván „Horní Střela“.

Studium je vhodné pro žáky, kteří mají rádi přírodu, ale i pro technicky založené žáky, neboť součástí výuky jsou předměty jako stroje a zařízení, geodézie, lesnické a zahradní stavby.

Žákům, kteří nastoupí na naší školu nabízíme mnoho bonusů a výhod, které jsou při dobrém prospěchu zcela zdarma a při horším za čtvrtinové, resp. poloviční ceny. Nabídka začíná prázdninovým pobytem v areálu školního poleší na Chlumské hoře, o prázdninách mezi devátou třídou ZŠ a nástupem na naši školu. Tábor je pro budoucí žáky zdarma. Dále nabízíme možnost získání řídičského oprávnění na osobní auto, traktor i nákladní auto. Žáci budou mít po celou dobu studia k dispozici osobní notebook a další.

Škola má svůj domov mládeže, kde jsme započali s postupnou renovační zásadou, že noví žáci budou ubytováni v nově zrekonstruovaných pokojích. Škola má i vlastní nově zrekonstruovanou jídelnu. Jsme si plně vědomi relativní odlehlosti malebného městečka Žlutice, kde se naše škola nachází a tak nabízíme mnoho aktivit pro volný čas, mnoho kroužků. Škola má vlastní nově zrekonstruovanou, nadstandardně velkou tělocvičnu.

Pojďte k nám studovat, pojdte si užít domácí atmosféry a přírody.
Těšíme se na vás.

Více informací o škole, uplatnění v praxi a o dalších výhodách studia na:

www.slszlutice.cz

Děkujeme níže uvedeným společnostem a podnikatelům za finanční podporu:



U Koupaliště 874/18, 360 05 Karlovy Vary
info@karelvotes.cz, www.karelvotes.cz
telefon: 353 224 455, mobil: 777 603 066

Karel HOLOUBEK a.s.
— TRADE GROUP —

DELTONA
s.r.o.
www.deltona.cz



TIMA
KARLOVY VARY

HOTEL • RESTAURACE • AUTOCAMP
„NA ŠPICI“
Hana a Miloš Ztratilovi
Radošov 87, 362 73 Kyselka
tel.: +420 353 941 152
fax: +420 353 941 285
naspici@quick.cz
www.naspici.ic.cz

UNIONPLAST-GROUP s.r.o.
Potoční 226
362 33 HROZNĚTÍN



Gaven
PRINT



AZ
dekorace
www.az-dekorace.cz



Uzávěrky jednotlivých čísel zpravodaje jsou:
1. – 28.2.2013, 2. – 10.5.2013, 3. – 31.8.2013 a 4. – 20.11.2013
Vaše příspěvky a fotografie k nim zasílejte na e-mail: zpravodaj@oms-karlovyvary.cz



Vychází za podpory Krajského úřadu Karlovarského kraje.